



ATILIM UNIVERSITY

SCHOOL OF FOREIGN LANGUAGES

DEPARTMENT OF MODERN LANGUAGES



2020-2021 SPRING

STUDENT'S HANDBOOK



TABLE OF CONTENTS / İÇİNDEKİLER

PART I: ENGLISH	3
<i>(For Students Studying at English-Medium Departments)</i> <i>(İngilizce Eğitim Yapan Bölüm Öğrencileri İçin)</i>	
1.1 Welcome Note.....	4
1.2 Staff Chart.....	5
1.3 Courses Offered at DML.....	6
1.4 Developmental Process of ENG Courses.....	7
1.5 Courses Offered to English Medium Departments.....	8
1.6 Course Memos (ENG102, ENG202, ENG302)	9
1.7 Elective Courses.....	32
PART II: TURKISH.....	33
<i>(For Students Studying at Turkish-Medium Departments)</i> <i>(Türkçe Eğitim Yapan Bölüm Öğrencileri İçin)</i>	
2.1 Önsöz.....	34
2.2 Öğretim Görevlileri.....	35
2.3 MDB’de Sunulan Dersler.....	36
2.4 MDB’de Sunulan Derslerin İlerleyiş Şekli	37
2.5 Ders Tanıtım Dokümanları (ENG122, ENG222, ENG322).....	38
2.6 Seçmeli Dersler.....	57
2.7 Ders Tanıtım Dokümanları (SPAN202,FRE202, JAP202, RUS202, GER202, RUS302, GER302).....	58

PART I: ENGLISH

(For Students Studying at English-Medium Departments)

(İngilizce Eğitim Yapan Bölüm Öğrencileri İçin)

1.1 WELCOME NOTE

Dear Students,

Welcome to Atılım University, Department of Modern Languages (DML)!

We wish you success in the new academic year. We hope you can find chances to get prepared for your future personal and business lives with sound knowledge, skills and experiences as well as nice memories.

This booklet has been prepared to inform you about your must English courses and other elective language courses.

During your educational journey we, as DML, will be teaching you English depending on your medium of instruction. While the students studying at English medium departments will deal with Academic English skills, the students at Turkish medium departments will get familiar with basic English communication skills and knowledge. For distance education groups, DML offers online Basic English courses, as well. Other than obligatory English courses that you will take, our department will also offer you other foreign languages as elective courses.

In the following part of this booklet, you can find the details of the course you have to take according to your department and medium of instruction.

Once again we wish you all the best in your endeavors during your university education.

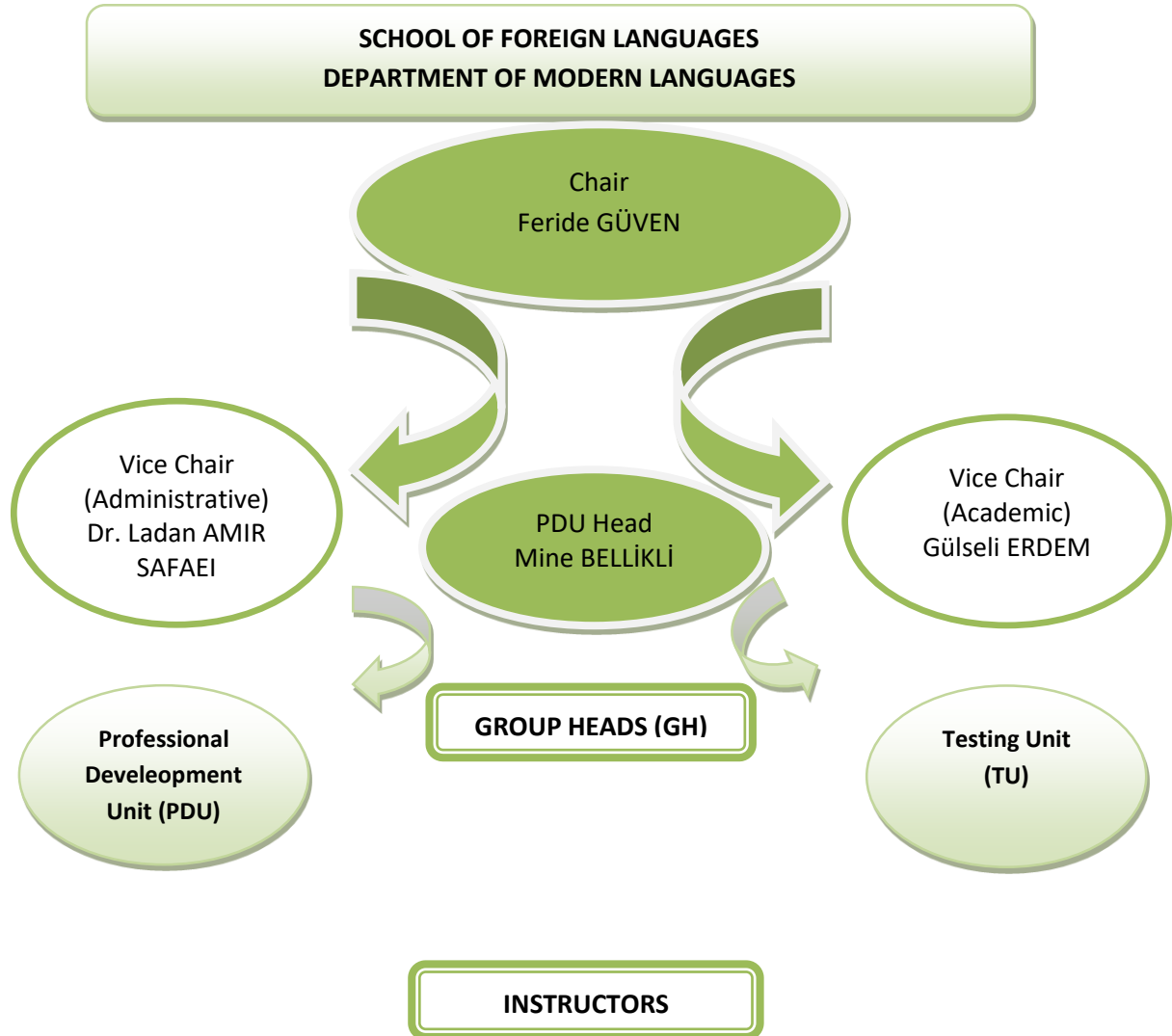
Good Luck!

Department of Modern Languages

For more information, visit <https://www.atilim.edu.tr/en/dml>

1.2 STAFF CHART

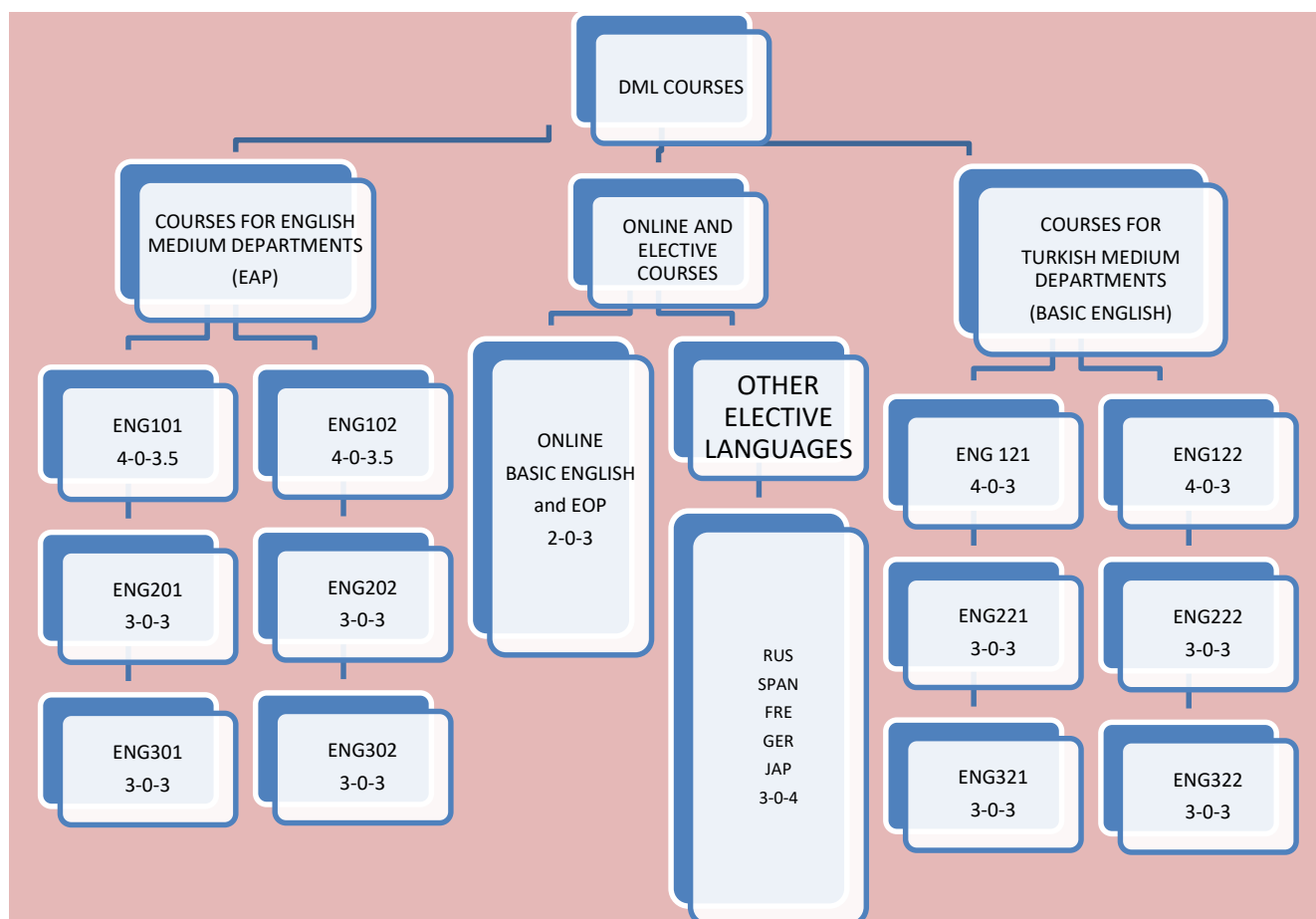
STAFF CHART



Full Time	Full Time	Part Time	Other Languages
Gülce Bayrakçı (GH)	Yağmur Balcı (PDU)	Cansu Özdemir	Hande Turan Abadan (FRE)
Duygu Özmen (GH)	Meltem T. Eroğlu (PDU)	Cansu Palamutçu	Ahu Gümüşkan (GER)
Gül Musaoğlu (GH)	Bengü Cilalı (PDU)	Dilara Yamaç	Yelena Öztekin (RUS)
Müge Umaç (GH)	Dr. Devrim Akman	Enver Yunusoğlu	Sevim Denizman (JAP)
Gizem Erginer (GH)	Ebru Uğur Kanko	Fatih Demirel	Hüseyin G.Şahin (SPAN)
Tuğçe Erdal (GH)	Kenan Kösemehmetoğlu	Işıl Tülüce	
Yeliz Turan Yunusoğlu (GH)	Mehmet Sezer	Kemal Arıkan	
Didem Bilen (TU Head)		Ulca Süngü	
Ayşe Yetkin (TU)		Hayal Karabiber	
Esra Emekli (TU)		Dilan Güldentekin	
Nesrin Atak (TU)		Semiha Sayan	
Merve Gürel (TU)		Ayşe Güneş	
		Gizem Oyguç	
		Kübra Saral	

1.3 COURSES OFFERED AT THE DML

Below the courses offered by the Department of Modern Languages are shown. There are mainly three types of courses which are courses for English medium departments, courses for Turkish medium departments, and online and elective courses.



Note: The first digit shows the theoretical hours of the course, the second digit shows the practical hours of the course, and the last one shows the ECTS for the course.

Credits/ACTS/Hours Chart

Courses	Eng101	Eng102	Eng201	Eng202	Eng301	Eng302	Eng121	Eng122	Eng221	Eng222	Eng321	Eng322	Eng131	Eng132	Eng231	Eng232
Credit	4	3	3	3	3	3	4	4	3	3	3	3	3	3	3	3
ACTS	3,5	3,5	3	3	3	3	3	3	3	3	3	3	4	4	4	4
Hour	4	4	3	3	3	3	4	4	3	3	3	3	1	1	1	1

1.4 DEVELOPMENTAL PROCESS OF ENG COURSES

In our department, English courses are offered each term in the first three years for the students of English medium departments. In the following chart you can see the developmental process of the courses.

ENGLISH MEDIUM DEPARTMENTS

	1 st YEAR	1 st YEAR	2 nd YEAR	2 nd YEAR	3 rd YEAR	3 rd YEAR
Department of Basic English	ENG101 EAP 4 Language Skills Developed B1	ENG102 EAP 4 Language Skills Developed B1	ENG201 Higher order Reading and Writing Skills B2	ENG202 Research-based Presentation Skills B2	ENG301 English for Occupational Purposes B2+	ENG302 English for Occupational Purposes B2++

In English medium departments, the pre-requisite system is year-based. That is, unless the student pass both their first year courses (Eng101-102), they cannot take their second year courses (Eng201-202). However, if a student does not pass the first semester course in English medium departments, he/she still can take the second semester course.

1.5 COURSES OFFERED TO ENGLISH MEDIUM DEPARTMENTS

The medium of instruction in the following departments are English, so the students who will be studying in these departments take Academic English Courses. The details of the courses can be seen in the Course Memo Documents on the following pages.

FACULTIES AND SCHOOLS	DEPARTMENTS	Must courses to be taken by all English Medium Departments
Engineering	<ul style="list-style-type: none"> ➤ Computer Engineering ➤ Information Systems Engineering ➤ Electrical & Electronics Engineering ➤ Industrial Engineering ➤ Energy Systems Engineering ➤ Manufacturing Engineering ➤ Civil Engineering ➤ Chemical Engineering and Applied Chemistry ➤ Mechanical Engineering ➤ Metallurgical and Materials Engineering ➤ Mechatronics Engineering ➤ Aerospace Engineering ➤ Automotive Engineering ➤ Software Engineering ➤ Physics Group 	<p style="text-align: center;">First year: ENG101 & ENG102</p> <p style="text-align: center;">Second Year ENG201 & ENG202</p> <p style="text-align: center;">Third Year: ENG301 & ENG302</p>
Business	<ul style="list-style-type: none"> ➤ English Management ➤ International Relations ➤ International Trade and Logistics ➤ Tourism and Hotel Management ➤ English Economics 	
Arts and Sciences	<ul style="list-style-type: none"> ➤ Psychology ➤ Mathematics 	
Civil Aviation	<ul style="list-style-type: none"> ➤ Airframe and Powerplant Maintenance ➤ Avionics ➤ Aviation Management ➤ Pilot Training 	
Health Sciences	<ul style="list-style-type: none"> ➤ Physiotherapy and Rehabilitation ➤ Nutrition and Dietetics ➤ Nursing 	
Medical School		

1.6 COURSE MEMOS (ENG102, ENG202, ENG302)

In the following part, the course memos for the English medium course can be noticed.

1.6.1 ENG102 Course Memo

Welcome to ENG102.

This course memo is prepared to inform and guide the students about ENG102 (English for Academic Purposes II) that they will take in 2020-2021 Spring.

ENG102 is the second must English course for the freshman students studying at the School of Engineering, Management, Arts and Science, Health Sciences, Civil Aviation and Medical School who have received a score between 60 and 85 in English Proficiency Exam at the Department of Basic English. ENG102 is a 4-hour and 3.5 ECTS course.

Aim

The aim of this course is to help the freshman students acquire and practise basic academic English skills and improve their overall proficiency in English, which will enable them to follow their departmental courses with ease as an Independent User at level B1* as stated in Common European Framework of Reference.

Content

In order to reach the aims, the course provides the students with various relevant activities such as critical text analysis, vocabulary building, classroom discussions and writing practice. These activities will equip them with the reading, writing, listening and speaking skills and further lexical and grammatical knowledge that they will need throughout their academic studies and in other academic contexts. During the course, the course book will help the students practise what they learnt and check and get feedback on the assigned online tasks in their own time using technology.

*** B1 Level Description**

Learners at level B1 can understand the main points of clear standard input on familiar matters regularly encountered in work, school, leisure, etc. They can deal with most situations likely to arise whilst travelling in an area where the language is spoken. They can produce simple connected text on topics, which are familiar, or of personal interest. They can describe experiences and events, dreams, hopes & ambitions and briefly give reasons and explanations for opinions and plans.

Course Objectives

After successful completion of the course, the students will be able to;

Reading

- identify main idea(s) and supporting details,
- identify the text type and purpose of the author,
- skim and scan the text,
- recognize referents/substitution words,
- guess meaning from the context,
- taking notes from a text,

Writing

- write a well-organized opinion paragraph by
 - ✓ planning and drafting,
 - ✓ using the language accurately and appropriately,
 - ✓ using linkers appropriately,

Listening

- listen for gist and detailed information,

Speaking

- exchange opinions in classroom discussions and state their ideas clearly and strongly using language appropriately,

Use of Technology

- take responsibility of their own learning by using the necessary technological facilities in a timely manner.

Course Delivery Method

As the COVID-19 pandemic still prevails, the course will be offered in distance education mode. Therefore, some necessary changes have been made in the course content and assessment signified in Bologna documents. While live classes are streamed over Zoom, Moodle will be used as well to offer additional course material, post announcements and assessment tools.

Before enrolling in ENG102 course on Moodle, students must first be enrolled in the site at <https://moodle.atilim.edu.tr/> using their Atılım University e-mail address with the extension 'student.atilim.edu.tr'. Then they can self-enroll themselves in the course by hitting the “ENG 102 | English for Academic Purposes II | 2020-2021 Spring” button on the MOODLE COURSES tab on the control panel.

In order to join the live Zoom sessions of a section, the guidelines in the document entitled “How to Join Zoom Live Sessions” on Moodle should be followed. The information

regarding the Meeting ID, Zoom link and schedule of each section is also available in “Information about Zoom Classes”.

To get the maximum benefit from the course that is going to be delivered in distance education mode, we kindly request students to join the live Zoom sessions, follow the announcements on Moodle and our website <https://www.atilim.edu.tr/tr/dml/announcement/>. The students may also contact their course instructor via email.

Course Materials

During ENG102, the following course book will be used:

- *Making Connections 2- Skills and Strategies for Academic Reading (2nd Edition)* by Joe McEntire & Jessica Williams (Cambridge University Press)
- English Central Online Platform

The students are required to purchase the e-book version of this material. The course book will provide them with an access code number to use to log in bookshelf.cambridge.org. The students must have this code number to be able to access their e-book online. There are also extra materials and documents prepared by DML instructors and they are accessible on Moodle. English Central Online Platform, on the other hand, will be used to do the Internet-based homework as explained below.

End-of-Semester Grading Scale

The following letter grade system will be employed at the end of the semester. The passing grade is 60 (DD).

AA	90-100
BA	85-89
BB	80-84
CB	75-79
CC	70-74
DC	65-69
DD	60-64
FD	50-59
FF	0-49

In order to take ENG201 in the following academic year, the students have to pass both ENG101 and ENG102.

Course Assessment

Throughout the semester, the students will be assessed via various instruments. They are as follows:

Type of Assessment	Points
Midterm Exam	35
Final Exam	45
IT	20
TOTAL	100

The aim of each tool is explained below, yet further details (and unexpected/unplanned cases) will be announced by the instructors during live sessions and/or on Moodle when necessary. The criteria are accessible on Moodle.

Exams (Midterm and Final Exam)

The students will sit two exams: a midterm and final exam. Each exam covers all the topics studied until the last lesson before the exam. Further information about the content, the date and mode of the exam will be announced in due time on Moodle.

IT (Internet-Based Homework)

IT is the online component of the ENG102 course, which is a collection of online video homework assigned by DML instructors. It helps the students become familiar with the reading texts they will read in the classroom by watching lots of videos relevant to the topics of the units in their e-books beforehand. It also helps the students to apply the skills and strategies of a successful listener by providing them with further listening practice. The students need to complete the assigned exercises on the online platform which is accessible from www.englishcentral.com by the deadline the instructor has set. The students will be graded according to their achievement percentages calculated by the system. The exercises that have not been assigned will still be accessible for further self-study.

Expectations of the Department of Modern Languages from the Students

1. The students are expected to contribute to the positive learning environment in class. To do this, they should:

- join Zoom lessons regularly and be punctual.
- be prepared to become an active and eager participants of the course.
- have the relevant course materials (course materials, notebook, pen, etc.).
- adhere to the deadline of any task assigned.
- not be busy with other things during lessons.

2. Academic honesty and professionalism are expected from the students. Engaging in any unethical practices or violation of the exam rules will not be tolerated and is punishable according to the University's Disciplinary Regulations.
3. The students are highly recommended to join lessons regularly. It is the students' own responsibility to catch up with the course and its requirements. Absenteeism does not excuse students from any responsibilities.
4. Medical reports are accepted only to give the students a chance to take the exams they miss, as long as the reports are submitted to their departments in due course and with proper attribution to the regulations of the university.
5. The students with late course registration must provide the Department of Modern Languages with approval from the Directorate of Student Affairs.
6. The students should follow all the announcements of the Department of Modern Languages such as portfolio, exam dates and procedure, online assignments, etc. either made by the instructor in class or posted on Moodle and/or the Department of Modern Languages' web page <https://www.atilim.edu.tr/en/dml>.
7. The students may contact their instructors if and when they need help and clarification about the course via e-mail address with the extension atilim.edu.tr. In addition, the students are highly advised to check their "Atilim e-mail accounts" regularly since the DML instructors contact their students "ONLY" through this e-mail account.
8. For further assistance, the students should ask their instructors for an appointment or consult the DML administration.

2020-2021 SPRING Tentative Weekly Plan for ENG102	
WEEK	TOPICS
Week 1 22-26.02.2021	Orientation Course Memo
Week 2 01-05.03.2021	UNIT 4 POPULATION CHANGE AND ITS IMPACT <i>Making Connections 2 pp. 130-137</i> <i>Making Connections 2 pp. 138-140</i>
Week 3 08-12.03.2021	UNIT 4 POPULATION CHANGE AND ITS IMPACT <i>Making Connections 2 pp. 141-145</i> <i>Making Connections 2 pp. 145-147</i> Extra Worksheet (Understand Vocabulary in the Context)
Week 4 15-19.03.2021	UNIT 4 POPULATION CHANGE AND ITS IMPACT <i>Making Connections 2 pp. 149-155</i> <i>Making Connections 2 pp. 156-157</i>
Week 5 22-26.03.2021	UNIT 4 POPULATION CHANGE AND ITS IMPACT <i>Making Connections 2 pp. 159-165</i> <i>Making Connections 2 pp. 166-170</i> Extra Worksheet (Determining the Purpose of the Author)
Week 6 29.03-02.04.2021	OPINION PARAGRAPH INPUT OPINION PARAGRAPH PRACTICE
Week 7 05-09.04.2021	OPINION PARAGRAPH PRACTICE Extra Worksheet (Identifying the text type) Extra Hour
Week 8 12-16.04.2021	UNIT 5 DESIGN IN EVERYDAY LIFE <i>Making Connections 2 pp. 172-179</i> <i>Making Connections 2 pp. 180-182</i> MIDTERM EXAM
Week 9 19-22.04.2021	UNIT 5 DESIGN IN EVERYDAY LIFE <i>Making Connections 2 pp. 183-187</i> <i>Making Connections 2 pp. 188-190</i>
Week 10 26-30.04.2021	UNIT 5 DESIGN IN EVERYDAY LIFE <i>Making Connections 2 pp. 191-198</i> <i>Making Connections 2 pp. 198-199</i>
Week 11 03-07.05.2021	UNIT 5 DESIGN IN EVERYDAY LIFE <i>Making Connections 2 pp. 201-207</i> <i>Making Connections 2 pp. 208-212</i>
Week 12 10-12.05.2021	UNIT 6 THE BRAIN AND BEHAVIOR <i>Making Connections 2 pp. 214-222</i> <i>Making Connections 2 pp. 223-225</i>
Week 13 17-21.05.2021	UNIT 6 THE BRAIN AND BEHAVIOR <i>Making Connections 2 pp. 226-231</i> <i>Making Connections 2 pp. 232-233</i>
Week 14 24-28.05.2021	UNIT 6 THE BRAIN AND BEHAVIOR <i>Making Connections 2 pp. 235-243</i> <i>Making Connections 2 pp. 244-251</i>
Week 15 31.05-04.06.2021	GENERAL REVISION

1.6.2 ENG202 Course Memo

Welcome to ENG202.

This course memo is prepared to inform and guide the students about ENG202 (English for Academic Purposes IV) that they will take in 2020-2021 Spring.

ENG202 is a must course for the sophomore students studying at the School of Engineering, School of Management, School of Arts and Science, School of Health Sciences and Medical School. The freshman students who have scored 85 or 85+ in the Proficiency Exam at the Department of Basic English also take this course. ENG202 is a 3-hour and 3 ECTS course. ENG101 and ENG102 are prerequisites to this course.

Aim

ENG202 has been designed for students of English medium departments to introduce and practice the basic theory and application of research report writing. In this course, the students will acquire the skill of writing a report that will be structurally appropriate for any academic purpose and the circumstances they may encounter in their professional life. At the same time, they will improve their oral skills by having a discussion on their research report.

The students who have successfully completed this course are expected to be Independent Users at level B2* according to Common European Framework of Reference.

**B2 Level Description*

Learners at B2 level can understand the main ideas of complex texts on both concrete and abstract topics, including technical discussions in his/her field of specialization. Learners can interact with a degree of fluency and spontaneity that makes regular interaction with native speakers quite possible without strain for either party. Learners can produce clear, detailed text on a wide range of subjects and explain a viewpoint on a topical issue giving the advantages and disadvantages of various options.

Course Objectives

After successful completion of ENG202, the students will:

Preparation

- analyze a research report to identify its specific features,
- choose and narrow down a topic to write a report,
- search for and evaluate appropriate and reliable sources,
- raise awareness about the basics of effective presentation,

Production

- produce a research report by:
 - ✓ preparing a detailed outline,
 - ✓ writing the introductory, body, and conclusion sections of the research report,
 - ✓ applying the principles of in-text and end-of-text citation properly,
 - ✓ revising the research report for appropriate content, organization, cohesion and accuracy.
- have a discussion on the produced research report and they will be able to demonstrate oral skills either as presentations or discussions.

Use of Technology

- take responsibility of their own learning by using the necessary technological facilities in a timely manner.

Course Delivery Method

As the COVID-19 pandemic still prevails, the course will be offered in distance education mode. Therefore, some necessary changes have been made in the course content and assessment signified in Bologna documents. While live classes are streamed over Zoom, Moodle will be used as well to offer additional course material, post announcements and assessment tools.

Before enrolling in ENG202 course on Moodle, students must first be enrolled in the site at <https://moodle.atilim.edu.tr/> using their Atilim University e-mail address with the extension ‘student.atilim.edu.tr.’ Then they can self-enroll themselves in the course by hitting the “ENG 202 | English for Academic Purposes IV | 2020-2021 Spring” button on the MOODLE COURSES tab on the control panel.

In order to join the live Zoom sessions of a section, the guidelines in the document entitled “How to Join Zoom Live Sessions” on Moodle should be followed. The information regarding the Meeting ID, Zoom link and schedule of each section is also available in “Information about Zoom Classes” on Moodle.

To get the maximum benefit from the course that is going to be delivered in distance education mode, we kindly request students to join the live Zoom sessions, follow the announcements on Moodle and our website <https://www.atilim.edu.tr/tr/dml/announcements/>. The students may also contact their course instructor via email.

Course Material

During ENG202, the following course materials will be used:

- ENG202 English for Academic Purposes IV Course Booklet (compiled by DML instructors)
- Lecture videos on Moodle (shot by DML instructors)
- Extra materials and documents prepared by DML instructors which are accessible on Moodle.

End-of-Semester Grading Scale

The following letter grade system will be employed at the end of the semester. The passing grade is 60 (DD).

AA	90-100
BA	85-89
BB	80-84
CB	75-79
CC	70-74
DC	65-69
DD	60-64
FD	50-59
FF	0-49

***Reminder:** The students have to pass ENG201 and ENG202 in order to be able to take ENG301 in the following academic semester.

Course Assessment Tools

Throughout the semester, the students will be assessed with the following instruments:

Type of Assessment	Points
First Drafts of Research Report (<i>Introduction [5], body [10], conclusion [5]</i>)	20
Flipped Learning Performance (FLP)	30
Final Draft of Research Report	40
Discussion on Research Report	10
TOTAL	100

The aim of each tool is explained below, yet further details (and unexpected/unplanned cases) will be announced by the instructors during live sessions and/or on Moodle when necessary. The criteria are accessible on Moodle.

Flipped Learning Performance

FLP stands for “Flipped Learning Performance”, which is a strategy to help students develop their listening, note-taking and writing skills. Through this tool, the students are asked to watch the lecture videos uploaded on Moodle out of the classroom and complete the quizzes on Moodle. They will be getting marks according to their quiz scores. Students are expected to watch these videos before the lessons so that they come to class prepared and valuable class time is used for more practice and feedback on written work of the students. Each section will follow the same deadlines for FLP quizzes.* Each quiz with the corresponding video(s) can be seen in the table below:

Quiz 1	Quiz 2	Quiz 3	Quiz 4	Quiz 5	Quiz 6	Quiz 7	Quiz 8	Quiz 9	Quiz 10
Video 1	Video 2	Video 3	Video 4	Video 5-6-7	Video 8	Video 9	Video 10	Video 11	Video 12-13

* For the deadlines (for both FLP quizzes and Research Report assignments), see “Important Dates Chart” on Moodle.

First Drafts of Research Report

The students are required to submit the first drafts of their research report to Turnitin on Moodle to be checked for plagiarism. If the students do not upload the work on Turnitin in due date, the draft(s) will not be graded. The students will be provided with feedback afterwards.

The students should be aware of the instructions and meet the deadlines. After Turnitin submission deadline, the students will have late submission option for 3 days. However, for each graded part of the research report, 1 point will be reduced for each delayed day. After 3 days, the draft of that specific task will not be graded.

Final Drafts of Research Report

The drafts of each part of the research report should be revised and finalized considering the feedback provided by the instructor. The students are required to submit the final drafts to Turnitin on Moodle to be checked for plagiarism. After Turnitin submission deadline, the

students will have late submission option for 3 days. However, 1 point will be reduced for each delayed day. After 3 days, the final draft of research report will not be graded.

Discussion on Research Report

At the end of the term, the students are expected to present their report outcomes and reflect their own experiences on their research process and report.

Important Reminders

- ❖ The students are expected to write their Research Report as pairs or as a group of three throughout the semester and inform their instructor of the group members via e-mail. Otherwise, the instructor will randomly form project groups for the students who are not involved in a group.
- ❖ The students are expected to produce original papers. Neither plagiarism (using another person's ideas, words and/or style without citing its source) nor self-plagiarism (reusing one's own previously written papers) will be tolerated. In case of plagiarism detected by Turnitin/instructor, none of the drafts of that specific task is to be graded.
- ❖ The final draft of the report should be revised and improved based on the feedback provided by the instructor. The final drafts that have been partially or completely changed without the instructor's approval is not to be graded.
- ❖ If the instructor has concerns that the paper student submitted is not his/her own work, the instructor reserves the right to ask the student to rewrite the paper in the presence of a commission of the instructors.
- ❖ The students are expected to be in class (Zoom session) on the date they will have discussion on their research report and keep their cameras and microphones on. If they are absent, they will not be entitled to a make-up, unless they have an approved medical report or official document.
- ❖ In the process of research report writing, pair or group work (max.3) will be granted up to 3 bonus points per student.

Expectations of the Department of Modern Languages from the Students

1. The students are expected to contribute to the positive learning environment in class. To do this, they should:
 - join Zoom lessons regularly and be punctual.
 - be prepared to become active and eager participants of the course.
 - have the relevant course materials (course materials, notebook, pen, etc.).
 - adhere to the deadline of any task assigned.
 - not be busy with other things during lessons.
2. Academic honesty and professionalism are expected from the students. Engaging in any unethical practices or violation of the exam rules will not be tolerated and is punishable according to the University's Disciplinary Regulations.
3. The students are highly recommended to join lessons regularly. It is the students' own responsibility to catch up with the course and its requirements. Absenteeism does not excuse students from any responsibilities.
4. Medical reports are accepted only to give the students a chance to take the exams they miss, as long as the reports are submitted to their departments in due course and with proper attribution to the regulations of the university.
5. The students with late course registration must provide the Department of Modern Languages with approval from the Directorate of Student Affairs.
6. The students should follow all the announcements of the Department of Modern Languages such as portfolio, exam dates and procedure, online assignments, etc. either made by the instructor in class or posted on Moodle and/or the Department of Modern Languages' web page <https://www.atilim.edu.tr/en/dml>.
7. The students may contact their instructors if and when they need help and clarifications about the course via their e-mail address with the extension atilim.edu.tr. In addition, the students are highly advised to check their "Atilim e-mail accounts" regularly since the DML instructors contact their students "ONLY" through this e-mail account.
8. For further assistance, the students should ask their instructors for an appointment or consult the DML administration.

2020-2021 SPRING
TENTATIVE WEEKLY PLAN FOR ENG202

WEEK	DATE	TOPICS	VIDEOS
1	22-26.02.2021	An Introduction to English 202 –orientation Course syllabus and course booklet- Flipped Learning	
2	01-05.03.2021	CHAPTER 1: Introduction to Research Report <ul style="list-style-type: none"> • What is research? • General information about research report • How to do research 	
3	08-12.03.2021	CHAPTER 2: Fundamental Principles of Research Report <ul style="list-style-type: none"> • Essays vs. Research reports • Purpose of research report writing • Types of research reports • Research report procedure • Topic selection • How to do research • How to evaluate the quality of a website 	<i>Video 1</i> <i>Fundamental Principles of Report Writing</i> <i>Video 2</i> <i>Topic Selection / Website Evaluation</i>
4	15-19.03.2021	CHAPTER 2: Fundamental Principles of Research Report <ul style="list-style-type: none"> • How to search online sources • Write the research question • Write the thesis statement • Prepare a detailed outline APPENDIX – Outline Format Samples	<i>Video 3</i> <i>How to Search Online Sources</i> <i>Video 4</i> <i>Organizational Patterns and Outlines</i>
5	22-26.03.2021	CHAPTER 3: Citation Techniques <ul style="list-style-type: none"> • Quoting • Paraphrasing • Summarizing • APA style • In-text citation and end of-text citation APPENDIX – Language Use in Research Reports	<i>Video 5</i> <i>The Logic Behind Citation</i> <i>Video 6</i> <i>Citation Techniques</i> <i>Video 7</i> <i>Basic Rules for Citation</i>
6	29.03-02.04.2021	CHAPTER 4: Production of Research Report <ul style="list-style-type: none"> • Identifying the audience of a research report • Components of a research report <ul style="list-style-type: none"> - Cover page - Table of contents - Writing the introduction 	<i>Video 8</i> <i>Writing the Introduction</i> <i>Video 9</i> <i>Research Report Paper Format</i>

7	05-09.04.2021	Feedback on outlines Going over worksheets on citation and writing the introduction	
8	12-16.04.2021	CHAPTER 4: Production of the Research Report <ul style="list-style-type: none"> • Writing the body of the research report • Writing the conclusion of the research report 	<i>Video 10</i> <i>Writing the Body and the Conclusion</i>
9	19-23.04.2021	CHAPTER 4: Production of the Research Report <ul style="list-style-type: none"> • Writing the <i>References and Appendices</i> of the research report • Writing an abstract of the research report CHAPTER 5: Using Figures and Tables	<i>Video 11</i> <i>Writing the Abstract</i>
10	26-30.04.2021	Introduction Feedback	
11	03-07.05.2021	Writing the Abstract & T.O.C. & References	
12	10-14.05.2021	CHAPTER 6: Presentation of the Research Report <ul style="list-style-type: none"> • Presentation Basics • The Audience • The Presentation Plan • The Delivery • Audio and Visual • Preparation of the research report presentation • Preparing the outline of the research report presentation • Putting the speech together 	<i>Video 12</i> <i>Presentation of the Research Report</i> <i>Video 13</i> <i>Transitions for Presentation</i>
13	17-21.05.2021	Body & Conclusion Feedback	
14	24-28.05.2021	Discussion on the Research Report	
15	31.05-04.06.2021	Discussion on the Research Report	

1.6.3 ENG302 Course Memo

Welcome to ENG302.

This course memo is prepared to inform and guide the students about ENG302 (English for Occupational Purposes II) that they will take in 2020-2021 Spring.

ENG302 is the sixth must English course for the junior students studying at the School of Engineering, Management, Arts and Sciences, Health Sciences, Civil Aviation and Medical School. ENG302 is a 3-hour and 3 ECTS course.

Aim

The aim of the course is to augment and consolidate the English skills and knowledge of these students who have already taken four EAP courses and help them perform better in their professional lives after graduation. Therefore, ENG302 is planned to enhance students' language skills and competencies in English which they can apply in professional life. The students who complete ENG302 can be effective in oral and written interactions in social and business-related environments at level B2* (as an Independent User) as stated in Common European Framework of Reference.

Content

The course provides the students with various relevant activities that will help them learn how to interact appropriately using proper register, formal vocabulary and expressions in business-related environments. The students develop their productive skills and competencies through group/pair work, discussions and project preparation. The students get to know how to use appropriate language in business-related contexts, develop communicational styles in various cultural settings, get familiar with management styles, new ways of team building and raising finance, discuss customer service and crisis management, develop a project to set up a business and present the project in oral and/or written forms and produce business-related documents.

****B2 Level Description***

Learners at level B2 can understand the main ideas of complex texts on both concrete and abstract topics, including technical discussions in his/her field of specialisation. Learners can interact with a degree of fluency and spontaneity that makes regular interaction with native speakers quite possible without strain for either party. Learners can produce clear, detailed

text on a wide range of subjects and explain a viewpoint on a topical issue giving the advantages and disadvantages of various options.

Course Objectives

By the end of ENG302, the students will be able to;

Reading

- comprehend main point(s) and specific information by reading various job-related texts,
- understand cause-effect relationship in the content of the reading texts,
- make inferences and predictions based on the information in the reading texts,
- develop a critical stance to reading texts,
- apply appropriate reading strategies by identifying various text types,

Writing

- write informative and introductory texts in job-related contexts to communicate effectively using functional language appropriately and accurately,
- write a suggestion letter to recommend an employee,
- plan and conduct a project by;
 - writing purpose, mission, vision, background and future plans for a business plan as part of the project,
 - introducing the processes and future plans of a business plan in a detailed report,

Speaking

- exchange opinions and develop negotiation skills by using newly-learned job-related vocabulary appropriately in different contexts,
- display effective discussion and negotiation skills,
- start and maintain business-related conversations by using expressions to start, continue and end a conversation,
- respond properly to job-related reading and listening texts by identifying gist and details and provide exemplification by relating to what they already know,

Listening

- grasp main point(s) and specific information by listening to job-related audio texts and conversations effectively,
- apply critical listening skills effectively by inquiring what they hear and comparing it with what they already know.

Use of technology

- take responsibility of their own learning by using the necessary technological facilities in a timely manner.

Course Delivery Method

As the COVID-19 pandemic still prevails, the course will be offered in distance education mode and the lessons will be streamed live through Zoom. Therefore, some necessary changes have been made in the course content and assessment signified in Bologna documents. While live classes are streamed over Zoom, Moodle will be used as well to offer additional course material, post announcements and assessment tools.

Before enrolling in ENG302 course on Moodle, students must first be enrolled in the site at <https://moodle.atilim.edu.tr/> using their Atılım University e-mail address with the extension 'student.atilim.edu.tr'. Then they can self-enroll in the course by hitting the “ENG302 | English for Occupational Purposes II | 2020-2021” button on the COURSES tab on the control panel.

In order to join the live Zoom sessions of a section, the guidelines in the document entitled “How to Join Zoom Live Sessions” on Moodle should be followed. The information regarding the Meeting ID, Zoom link and schedule of each section is also available in “Information about Zoom Classes” on Moodle.

To get the maximum benefit from the course that is going to be delivered in distance education mode, we kindly request the students to join the live Zoom sessions, follow the announcements on Moodle and our website <https://www.atilim.edu.tr/tr/dml/announcement/>. The students may also contact their course instructor via email.

Course Material

During ENG302, the following coursebook will be used:

- *MARKET LEADER (Upper Intermediate Business English Course Book – 3rd Edition)* by David Cotton, David Falvey & Simon Kent, Pearson
- MyEnglishLab Online Platform

The students are required to purchase the original copy of this material. The original copy of the course book will give them an access code number to use to log in “www.myenglishlab.com/marketleader.” The students must have this code number in order to do the activities assigned by their instructor on the platform because their performance on doing these activities will be checked by the instructor and the IT performance is to be graded.

There are also extra materials and documents prepared by DML instructors and they are accessible on Moodle. MyEnglishLab, on the other hand, will be used to do the Internet-based homework as explained below.

End-of-Semester Grading System

The following letter grade system will be employed at the end of the semester. The passing grade is 60 (DD).


AA	90-100
BA	85-89
BB	80-84
CB	75-79
CC	70-74
DC	65-69
DD	60-64
FD	50-59
FF	0-49

***Reminder:** The students have to pass ENG101, ENG102, ENG201 and ENG202 in order to be able to take ENG302.

Course Assessment

Throughout the semester, the students will be assessed via various instruments. They are as follows:

Type of Assessment	Points
Business Project <ul style="list-style-type: none"> - Business Plan: 10 pts - Developing a Business Website: 15 pts - Business Project Report: 30 	55
Portfolio <ul style="list-style-type: none"> - Suggestion Letter: 13 - Reflection Paper: 10 - Format: 2 	25
IT	20
Total	100

 In this course, the students will be assessed by a variety of tools as shown in the table above. The aim of each tool is explained below, yet further details (and unexpected/unplanned

cases) will be announced by the instructors in the classroom when necessary. The criteria are available on Moodle.

✚ In addition, there will be an Oral Reflection bonus activity. The students who participate in this activity will receive bonus points. The details will be provided by the instructor in class.

Business Project

Generally, a business project is carried out to fulfill a business objective. In ENG302, the business objective is to set up a business in a field that students are interested in. In the business that they will set up, the students will plan their businesses considering the aim of the business, its objectives, the strategies that they will benefit from and its future. The business project that the students will work consists of three main parts;

- Business plan,
- Developing a business website,
- Business project report.

The course instructors are going to give written feedback for the Business Plan and Business Website and the students are expected to create each following part of the project based on the feedback. Therefore, it is essential for the students to revise and improve the content of the Business Plan and Business Website to show better performance in the Business Project Report that will be written and submitted by the students at the end of the semester.

Important note: The students are expected to plan and carry out the Business Project as pairs or as a group of three throughout the semester and inform their instructor of the group members via e-mail. Otherwise, the instructor will randomly form project groups for the students who are not involved in a group by the end of Week 4.

IT (Internet-Based Homework)

IT is the online component of the course. It is a collection of online homework with the items selected by the DML instructors. It helps the students make a revision of class work after the units are covered. The students need to complete the exercises by the deadline the instructor has set. The rest of the activities will be accessible to be done if desired for further self-study. The students will be graded according to their achievement percentages in the program.

Important Note: You are supposed to complete your IT homework from the ‘ASSIGNMENTS’ section on www.myenglishlab.com/marketleader. This part will be graded. However, SELF-STUDY of the ‘COURSE’ is not to be graded.

Portfolio File

A portfolio is a purposeful collection of the students' work that shows their efforts, progress and achievements in an area. It aims to represent a collection of their best work and efforts and selected samples of written outcomes being assessed. Portfolios;

- encourage self-directed learning,
- show what is learnt,
- help to learn about learning,
- show self-improvement,
- provide a way for students to evaluate their performance and progress.

The students will be asked to produce written works (Suggestion Letter and Reflection Paper) and submit their first drafts on Moodle in due time to receive feedback from the instructor. They are expected to revise and improve their portfolio items based on the feedback the instructor has provided. These final drafts should also be submitted on Moodle so that the instructor can grade it. The final drafts will be evaluated only if the first drafts are submitted in due time. The students should follow the format guidelines in the table below:

Format
<ul style="list-style-type: none">• Each draft should be submitted on Moodle in due time.• Each draft should be typed and well-organized:<ul style="list-style-type: none">– Font: Times New Roman – Font size: 12– Double space – Justified

- The students will be asked to submit the first and final draft on Moodle in due time. The first is for instructor feedback and the final draft is for marking. Both drafts will be checked for originality. If the students fail to upload and submit any draft on Moodle in due time, the portfolio is not to be graded.
- The final draft will be evaluated as long as the first draft is submitted in due time.
- The students are expected to produce original papers. Neither plagiarism (using another person's ideas, words and/or style without citing its source) nor self-plagiarism (reusing one's own previously written works) will be tolerated. In case of plagiarism detected by Turnitin/the instructor, the final draft is not to be graded.
- The final draft should be revised and improved based on the feedback provided by the instructor. A final draft that has been partially or completely changed without the instructor's approval is not to be graded. The final draft that has not been revised or improved, on the other hand, will be evaluated out of 50% of the grade.

- The students should follow the instructions and meet the deadlines. After Turnitin submission deadline, the students will be allowed to submit both first and final drafts for the following three days. However, one point will be reduced for each delayed day. After 3 days, the portfolio is not to be graded.
- If the instructor has concerns that the paper submitted is not the student's own work, the instructor reserves the right to ask the student to rewrite his/her paper in the presence of a commission of the instructors.

Portfolio Assessment Table

ATILIM UNIVERSITY SCHOOL OF FOREIGN LANGUAGES DEPARTMENT OF MODERN LANGUAGES ENG302 2020-2021 SPRING Portfolio Assessment Table		
Student's Name & Surname:		
	Quality	
Task 1 - Suggestion Letter:	_____ / 13	<u>FORMAT (2 pts)</u> Times New Roman: 0,5 Font Size (12): 0,5 Double Space: 0,5 Justified: 0,5
Task 2 - Reflection Paper:	_____ / 10	
Format:	_____ / 2	
Total:	_____ / 25	
Comments:		
Instructor's Name & Signature:		

Expectations of the Department of Modern Languages from the Students

1. The students are expected to contribute to the positive learning environment in the class. To do this, they should:
 - join Zoom lessons regularly and be punctual.
 - be prepared to become active and eager participants of the course.
 - have the relevant course materials at hand (course materials, notebook, pen, etc.).
 - adhere to the deadline of any task assigned.
 - not be busy with other things during lessons.

2. Academic honesty and professionalism are expected from the students. Engaging in any unethical practices or violation of the exam rules will not be tolerated and is punishable according to the University's Disciplinary Regulations.
3. The students are highly recommended to join lessons regularly. It is the students' own responsibility to catch up with the course and its requirements. Absenteeism does not excuse students from any responsibilities.
4. Medical reports are accepted only to give the students a chance to take the exams they miss, as long as the reports are submitted to their departments in due course and with proper attribution to the regulations of the university.
5. The students with late course registration must provide the Department of Modern Languages with approval from the Directorate of Student Affairs.
6. The students should follow all the announcements of the Department of Modern Languages such as portfolio, exam dates and procedure, online assignments, etc. either made by the instructor in class or posted on Moodle and/or the Department of Modern Languages' web page <https://www.atilim.edu.tr/en/dml>.
7. The students may contact their instructors if and when they need help and clarification about the course via their e-mail address with the extension atilim.edu.tr. In addition, the students are highly advised to check their "Atilim e-mail accounts" regularly since the DML instructors contact their students "ONLY" through this e-mail account.
8. For further assistance, the students should ask their instructors for an appointment or consult the DML administration.

**2020-2021 SPRING
TENTATIVE WEEKLY PLAN FOR ENG302**

WEEK	TOPICS	PREPARATION
WEEK 1 22-26.02.2021	An Introduction to ENG302 Course syllabus and coursebook	Course Memo
WEEK 2 01-05.03.2021	UNIT 7: Management Styles	Coursebook pp. 66-67
WEEK 3 08-12.03.2021	UNIT 7: Management Styles <i>BUSINESS PROJECT TASK SHEET</i>	Coursebook pp. 68-69 & 145
WEEK 4 15-19.03.2021	UNIT 7: Management Styles <i>PORTFOLIO I - SUGGESTION LETTER TASK SHEET & WORKSHEET & SAMPLE</i>	Coursebook pp. 72-73
WEEK 5 22-26.03.2021	<i>THE 1ST DRAFT OF PORTFOLIO I (MOODLE SUBMISSION): 26.03.2021 BUSINESS PLAN TASK SHEET BUSINESS PLAN INPUT & SAMPLE BUSINESS PLAN WORKSHEET ASSIGNING THE BUSINESS PLAN</i>	-
WEEK 6 29.03-02.04.2021	UNIT 8: Team Building	Coursebook pp. 74-76
WEEK 7 05-09.04.2021	UNIT 8: Team Building <i>COLLECTING THE BUSINESS PLAN (MOODLE SUBMISSION): 09.04.2021</i>	Coursebook pp. 76-79
WEEK 8 12-16.04.2021	UNIT 8: Team Building Case Study: Motivating the sales team UNIT 9: Raising Finance <i>BUSINESS PLAN FEEDBACK</i>	Coursebook pp. 80-82
WEEK 9 19-23.04.2021	WORKING ACROSS CULTURES - Managing international teams <i>BUSINESS WEBSITE TASK SHEET</i>	Coursebook pp. 90-91
WEEK 10 26-30.04.2021	UNIT 10: Customer Service	Coursebook pp. 96-98
WEEK 11 03-07.05.2021	UNIT 10: Customer Service <i>BUSINESS WEBSITE SUBMISSION: 07.05.2021</i>	Coursebook pp. 98-101
WEEK 12 10-14.05.2021	UNIT 10: Customer Service Case Study: Hurrah Airlines <i>BUSINESS PROJECT REPORT INPUT&SAMPLE BUSINESS PROJECT REPORT TASK SHEET</i>	Coursebook pp. 102-103
WEEK 13 17-21.05.2021	UNIT 11: Crisis Management <i>PORTFOLIO II TASK SHEET BUSINESS WEBSITE FEEDBACK</i>	Coursebook p. 104
WEEK 14 24-28.05.2021	UNIT 11: Crisis Management <i>BUSINESS PROJECT REPORT REVISION ORAL REFLECTION TASK SHEET IT DEADLINE: 26.05.2021 PORTFOLIO MOODLE SUBMISSION: 28.05.2021</i>	Coursebook p. 105
WEEK 15 31.05-04.06.2021	UNIT 11: Crisis Management <i>ORAL REFLECTION – BONUS ACTIVITY BUSINESS PROJECT REPORT MOODLE SUBMISSION: 04.06.2021</i>	Coursebook pp. 106-109

1.7 ELECTIVE COURSES

All Atılım students can take elective language courses in the second year of the university life. Currently, DML offers courses in German, French, Spanish, Russian, and Japanese. These courses are offered only when and if the required number of students are registered for them. The following charts show the codes of these courses:

2nd Year			
Fall		Spring	
GER201	German I	GER202	German II
FRE201	French I	FRE202	French II
SPAN201	Spanish I	SPAN202	Spanish II
RUS201	Russian I	RUS202	Russian II
JAP201	Japanese I	JAP202	Japanese II

3rd Year			
Fall		Spring	
GER301	German III	GER302	German IV
FRE301	French III	FRE302	French IV
SPAN301	Spanish III	SPAN302	Spanish IV
RUS301	Russian III	RUS302	Russian IV
JAP301	Japanese III	JAP302	Japanese IV

PART II: TURKISH

(For Students Studying at Turkish-Medium Departments)

(Türkçe Eğitim Yapan Bölüm Öğrencileri İçin)

2.1 ÖNSÖZ

Değerli Öğrencilerimiz,

Atılım Üniversitesi Modern Diller Bölümü'ne (MDB) hoş geldiniz!

Yeni öğretim yılında hepimize başarılar diliyoruz. Umarız öğrenim sürenizce çok verimli ve keyifli zaman geçirerek meslek hayatınıza güçlü bilgi, beceri ve deneyimler yanısıra güzel anılarla hazırlanma fırsatı bulur ve değerlendirirsiniz. Bu kitapçık sizlere alacağınız zorunlu İngilizce derslerinizle ilgili bilgi vermek için hazırlanmıştır.

Eğitim serüveninizde MDB olarak amacımız sizlere bölümünüzün eğitim diline göre değişik düzeyde iletişim fonksiyonları için İngilizce becerileri kazandırmaktır. İngilizce eğitim gören bölümlerde eğitim alacak olan öğrencilerimize akademik İngilizce becerileri kazandırırken, Türkçe eğitim yapan bölümlerde eğitim göreceğ olan öğrencilerimize temel İngilizce iletişim becerileri kazandırmayı hedeflemekteyiz. Uzaktan eğitim yapan öğrencilerimize ise çevrimiçi olarak aynı kapsamda temel İngilizce becerilerini sunuyoruz. İngilizce dışında diğer diller derslerini de seçmeli ders olarak tüm öğrencilerimize sunmaktayız.

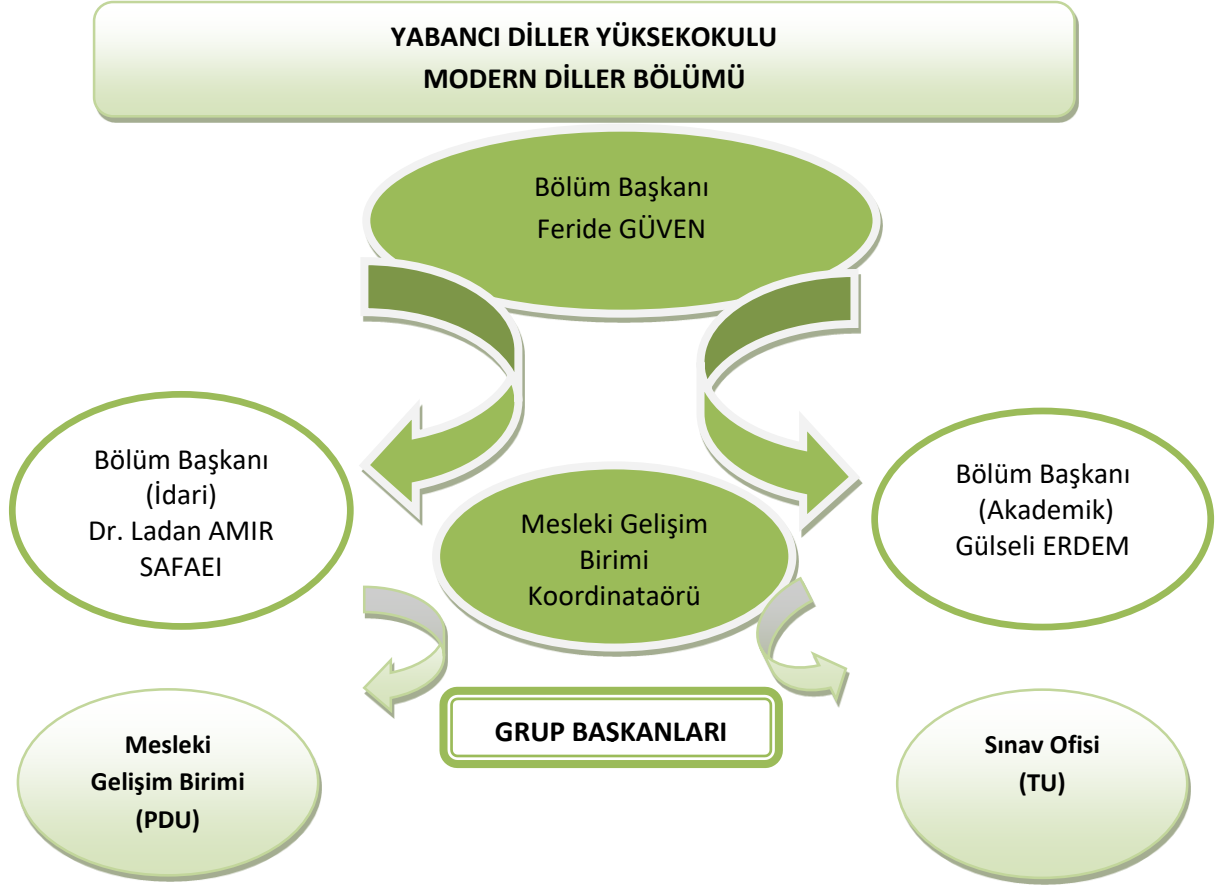
Bu kitapçığın içinde sizin eğitim aldığınız bölüm ve eğitim dilinize göre almanız gereken İngilizce dersleri ve bu derslerle ilgili tüm gerekli bilgileri bulacaksınız.

Bir kez daha, üniversite eğitimi süresince sizlere başarılar dileriz.

Modern Diller Bölümü

Daha fazla bilgi için: <https://www.atilim.edu.tr/tr/dml>

2.2 ÖĞRETİM GÖREVLİLERİ

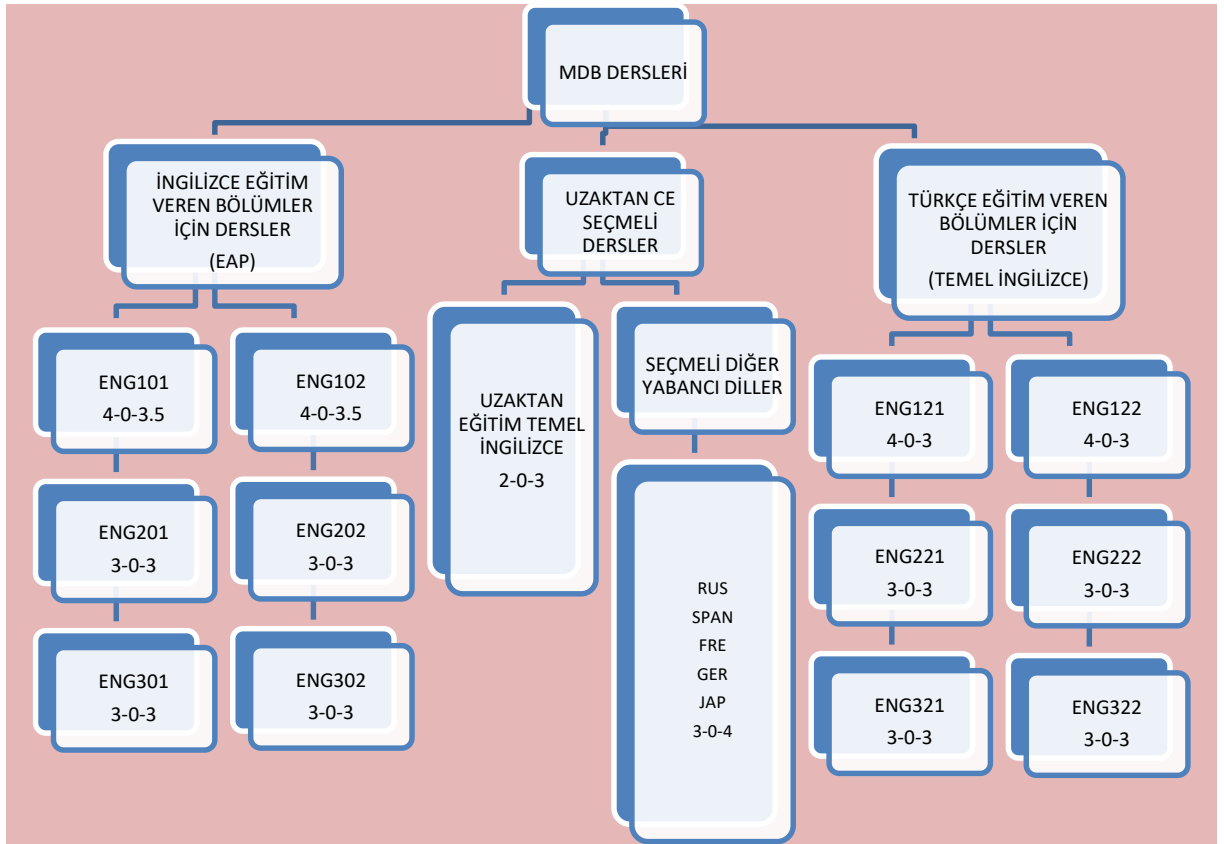


ÖĞRETİM GÖREVLİLERİ

Tam Zamanlı	Tam Zamanlı	Yarı Zamanlı	Diğer Diller
Gülce Bayrakçı (GH)	Yağmur Balcı (PDU)	Cansu Özdemir	Hande Turan Abadan (FRE)
Duygu Özmen (GH)	Meltem T. Eroğlu (PDU)	Cansu Palamutçu	Ahu Gümüşkan (GER)
Gül Musaoğlu (GH)	Bengü Cilalı (PDU)	Dilara Yamaç	Yelena Öztekin (RUS)
Müge Umaç (GH)	Dr. Devrim Akman	Enver Yunusoğlu	Sevim Denizman (JAP)
Gizem Erginer (GH)	Ebru Uğur Kanko	Fatih Demirel	Hüseyin G.Şahin (SPAN)
Tuğçe Erdal (GH)	Kenan Kösemehmetoğlu	Işıl Tülüce	
Yeliz Turan Yunusoğlu (GH)	Mehmet Sezer	Kemal Arıkan	
Didem Bilen (TU Head)		Ulca Süngü	
Ayşe Yetkin (TU)		Hayal Karabiber	
Esra Emekli (TU)		Dilan Güldentekin	
Nesrin Atak (TU)		Semiha Sayan	
Merve Gürel (TU)		Ayşe Güneş	
		Gizem Oyuç	
		Kübra Saral	

2.3 MDB'DE SUNULAN DERSLER

Aşağıdaki tabloda Modern Diller Bölümü'nde Türkçe ve İngilizce Eğitim gören tüm bölümlerin derslerini görebilirsiniz.



NOT: İlk rakam teorik ders saatini, ikinci rakam uygulamalı ders saatini ve son rakam AKTS'yi gösterir.

Kredi/ AKTS/ Saat Tablosu

Dersler	Eng101	Eng102	Eng201	Eng202	Eng301	Eng302	Eng121	Eng122	Eng221	Eng222	Eng321	Eng322	Eng131	Eng132	Eng231	Eng232
Kredi	4	3	3	3	3	3	4	4	3	3	3	3	3	3	3	3
AKTS	3,5	3,5	3	3	3	3	3	3	3	3	3	3	4	4	4	4
Saat	4	4	3	3	3	3	4	4	3	3	3	3	1	1	1	1

2.4 MDB'DE SUNULAN DERSLERİN İLERLEYİŞ ŞEKLİ

Aşağıdaki tabloda yıl bazında alınan derslerin kodu, geliştirilecek beceriler ve İngilizce seviyeleri belirtilmiştir.

Türkçe Eğitim Yapan Bölümlerin İngilizce Dersleri

	1. YIL	2. YIL	2. YIL	3. YIL	3. YIL
	ENG121 4 Dil Becerisi Geliştirilir A1	ENG122 4 Dil Becerisi Geliştirilir A1	ENG222 4 Dil Becerisi Geliştirilir A2	ENG321 İş Yaşamı için Temel İngilizce Becerileri I A2+	ENG322 İş Yaşamı için Temel İngilizce Becerileri II A2++

Türkçe eğitim yapan bölümlerde önkoşul sistemi dönem bazlıdır. Öğrenciler ilk dönem dersini geçmeden ikinci dönem dersini alamazlar. Aynı şekilde ilk sınıf derslerini geçemeyen öğrenciler ikinci sınıf derslerini alamazlar.

Aşağıdaki bölümlerde eğitim dili Türkçedir. Bu sebeple bu bölümlerde eğitim gören öğrenciler Temel İngilizce dersleri alacaklardır. Dersler ile ilgili detaylı bilgileri Ders Dökümanlarında bulabilirsiniz.

Fakülteler ve Yüksekokullar	Bölümler	Türkçe Eğitim Yapan Bölümlerde alınacak İngilizce Dersler
Hukuk Adalet MYO	<ul style="list-style-type: none">➤ Hukuk➤ Adalet	İlk Yıl: ENG121 & ENG122
Güzel Sanatlar, Tasarım ve Mimarlık Fakültesi	<ul style="list-style-type: none">➤ Mimarlık➤ İç Mimarlık ve Çevre Tasarımı➤ Grafik Tasarımı➤ Moda ve Tekstil Tasarımı➤ Endüstri Ürünleri Tasarımı	İkinci Yıl: ENG221 & ENG222 (Adalet hariç)
İşletme	<ul style="list-style-type: none">➤ Türkçe İşletme➤ Türkçe İktisat➤ Maliye➤ Siyaset Bilimi ve Kamu Yönetimi	Üçüncü Yıl: ENG321 & ENG322 (Adalet MYO ve Siyaset Bilimi ve Kamu Yönetimi hariç)

2.5. DERS TANITIM DOKÜMANLARI

2.5.1. ENG122 için Ders Tanıtım Dokümanı

Sevgili ENG122 öğrencileri,

Temel İngilizce II (ENG122) dersine hoş geldiniz. Bu ders tanıtım dokümanı, 2020-2021 Bahar döneminde ENG122 dersini alacak öğrencileri ders hakkında bilgilendirmek ve kendilerine gerekli yönlendirmeleri yapmak amacıyla hazırlanmıştır. Bu ders, Güzel Sanatlar Fakültesi ve İşletme Fakültesi'nin Türkçe eğitim veren bölümlerinde, Hukuk Fakültesi'nde ve Adalet Bölümü'nde eğitim alan öğrenciler için haftada dört saatlik zorunlu bir derstir. Bu dersin AKTS si 4 tür ve bu dersi ENG121 dersini başarıyla geçmiş veya ENG121 dersinden muaf olmuş öğrenciler alabilir. Bir sonraki dönem ENG221 dersini alabilmek için bu dersi başarıyla geçmiş olmak gerekmektedir.

Amaçlar

Dersin genel amacı, öğrencilerin Avrupa Birliği Dil Ölçütleri'ne göre A1 seviyesinde (Başlangıç Düzeyi) iletişim kurmasına yardımcı olacak temel dil becerilerini kazandırmaktır.

****A1 Düzeyi Tanımlaması***

Somut ihtiyaçların karşılanmasını amaçlayan, bilinen günlük ifadeleri ve oldukça basit cümleleri anlayıp kullanabilir. Kendini tanıtabilir, başkalarını tanıtırabilir. Başkalarına, kendileri hakkında (örneğin, nerede oturdukları, kimleri tanıdıkları ve nelere sahip oldukları) sorular yöneltebilir ve sorular benzer soruları yanıtlayabilir. Karşısındaki kişiler yavaş ve anlaşılır bir biçimde konuşuyorlar ve de yardımcı oluyorsa, onlarla basit yollardan anlaşabilir.

Dersin İçeriği

ENG122 dersinin içeriği şu şekildedir:

- Ulaşım & Seyahat
- Tarihler & Eylemler
- Tatil Aktiviteleri & Yönler
- Para & Alışveriş Mağazaları
- Planlar & Yaşam Değişiklikleri

Dil Bilgisi Konuları

ENG122 dersinde işlenecek dil bilgisi konuları şu şekildedir:

- *There is / are*
- *a/an, some, a lot of, not any*
- Simple past tense
- Prepositions of place
- *Like, love, hate + -ing*
- Object pronouns

- Making requests (*would*)
- *Can / can't*

- Future tense (*be going to*)

Dersin Hedefleri

Okuma:

- yönergeleri okuyup takip edebilecek,
- okuma becerilerini geliştirebilecek,

Konuşma:

- kişisel bilgi verebilecek ve bilgi isteyebilecek,
- önerilerde bulunabilecek, kafede sipariş verebilecek ve saatin kaç olduğunu söyleyebilecek,
- günlük aktiviteleri ile ilgili konuşabilecek,

Dinleme:

- dinleme metinlerindeki temel düşünceyi bulabilecek,
- dinleme aracılığıyla İngilizce'nin kullanımı ve telaffuzuna yönelik saptamalar yapabilecek,

Yazma:

- diyalog tamamlayabilecek ve ilgili soruları cevaplayabilecek,
- çeşitli amaçlara (not, e-posta, vb.) yönelik kısa metinler yazabilecek,

Teknoloji Kullanımı:

- Gerekli teknolojik etkinlikleri kendi kendine vaktinde yaparak sorumluluk alabilecek.

Dersin İşlenme Sekli

Dünyada ve ülkemizde hala devam etmekte olan pandemi sebebiyle ENG122 dersi 2020-2021 Bahar döneminde uzaktan eğitim yoluyla sunulacaktır. Uzaktan eğitim programının yoğunluğu sebebi ile dersin Bolonya dokümanında bildirilen ders içeriği ve değerlendirme araçlarında bir miktar değişiklik yapılmıştır. ENG122 dersi, 14 hafta boyunca Zoom üzerinden haftada 4 saatlik canlı derslerle yapılacaktır. Moodle ise ek ders materyalleri, duyurular, ödevler ve gerektiğinde ölçme-değerlendirme araçlarına ulaşma amacıyla aktif olarak kullanılacaktır.

Zoom derslerine katılabilmek için ENG122 dersinin Moodle sayfasında bulunan “Zoom’da Canlı Derslere Katılma Kılavuzu” adlı belgedeki adımlar takip edilmelidir. Öğrenciler kayıtlı olduğu şubenin “Zoom Meeting ID”, “Zoom Link” bilgisine ve haftalık programına ise yine Moodle sayfasında bulunan “Zoom Dersleri Bilgisi” adlı belgeden ulaşabilir.

Dersin Moodle sayfasına ulaşabilmek için öğrencilerin öncelikle <https://moodle.atilim.edu.tr/> sayfasını ziyaret ederek atilim.edu.tr uzantılı e-posta adresleriyle Moodle kayıtlarını yapmaları ve sonrasında “ENG 122 | 2020-2021 BAHAR DÖNEMİ” bağlantısına tıklayarak derse kaydolmaları gerekmektedir. Öğrenciler dersin sayfasında bulunan ilgili linkler üzerinden çeşitli materyaller, ölçme değerlendirme araçları ve duyurulara ulaşabilirler.

Öğrencilerin dersten yararlanabilmesi için hem canlı derslere düzenli ve aktif olarak katılmaları hem de Moodle üzerinden yapılacak duyuruları takip etmeleri önemle tavsiye olunur. Bunun yanı sıra, öğrenciler student.atilim.edu.tr uzantılı öğrenci e-posta adresli üzerinden dersin öğretim görevlisi ile de iletişim kurabilirler. İlgili öğretim görevlisinin iletişim bilgilerine, yine Moodle ders sayfasında mevcut olan “Destek Bilgileri” belgesinden ulaşılabilir.

Ders Materyali

Dönem içinde kullanılacak ders kitabı bilgileri aşağıda verilmiştir:

Speakout, Starter (2nd Edition) by Frances Eales, Steve Oakes (Pearson)

Öğrenciler orijinal kitap almak durumundadır. Öğrenciler orijinal kitapla birlikte alacakları kod ile sanal sınıflara kayıt olacak ve dersin öğretim görevlisi tarafından verilecek ödevleri yapacaktır. Bu ödevler değerlendirilmeye alınacak ve dönem sonu notuna yansıtılacaktır.

Ders kitabının yanı sıra öğretim görevlilerinin hazırladığı çeşitli ders materyallerine Moodle üzerinden erişim sağlanabilecektir.

Dönem Sonu Notlandırma Sistemi

Dönem sonunda aşağıdaki tabloda görülen harfli notlandırma sistemi uygulanacaktır. 60 (DD) minimum geçme notudur.

AA	90-100
BA	85-89
BB	80-84
CB	75-79
CC	70-74
DC	65-69
DD	60-64
FD	50-59
FF	0-49

Değerlendirme Araçları

Bu derste öğrenciler tabloda belirtilen çeşitli ölçme araçlarıyla değerlendirilir

DEĞERLENDİRME ARACI	YÜZDE KATKISI
<i>Vize Sınavı</i>	35 %
<i>IT</i>	20 %
<i>Final Sınavı</i>	45 %
TOPLAM	100 %

❖ Her bir ölçme aracının amacı aşağıda açıklanmıştır ancak detaylar, gerektiğinde, derste öğretim görevlisi tarafından duyurulacaktır.

Yazılı Sınavlar (Vize ve Final Sınavı)

ENG122 dersinde öğrencilere biri vize diğeri final olmak üzere iki adet sınav verilir. Sınav içeriği sınavdan önceki son derse kadar işlenen tüm konuları ve çalışmalarını kapsar. Sınavların uygulanma şekli, yapılacağı gün, saat gibi tüm bilgiler sınavdan önce dersin Moodle sayfasında duyurulur.

IT Ödevi (İnternet Tabanlı Ödevler)

IT, ENG122 dersinin *Speakout, Starter* çalışma kitabının online erişilebilir parçasıdır. MDB öğretim görevlileri tarafından seçilmiş olan online ödevlerden oluşan bu çalışma öğrencilerin işlenen ünitelerden sonra tekrar ve alıştırmaya yapmasına olanak tanır. Bu ödev, öğretim görevlisinin belirlediği son tarihe kadar tamamlanmalıdır. Kalan alıştırmalar istenirse daha fazla çalışma yapmak üzere erişime açık olacaktır. Öğrenciler atanan ve tamamlanan ödev başarı yüzdelerine göre değerlendirileceklerdir.

Önemli Not: *Speakout (Starter)* online platformuna kayıt olmak için öğrenciler <https://www.pearson.com/english/myenglishlab.html> adresinden sisteme kayıt olmalıdır. Bunu

yapabilmek için kitabın içindeki kod hafifçe kazınmalı ve sisteme sadece bir kez girilmelidir. Sisteme kayıt olurken atilim.edu.tr uzantılı e-posta adresleri kullanılmalıdır. Öğrenciler ayrıca öğretim görevlisinin paylaştığı sınıf kodu ile de kendi sınıflarına kayıt olmalıdır. Sınıf kodu girilmeden yapılan aktiviteler öğretim görevlisinin not sistemine yansımayacağı için değerlendirilemeyecektir.

Öğretim görevlisi tarafından atanan IT ödevinin, 'ASSIGNMENTS' (ÖDEVLER) bölümünden yapılması gerekmektedir. 'Course' (DERS) bölümünden yapılan alıştırmalar değerlendirmeye alınmayacaktır. IT ödevinin tamamlanması için son tarih 26.05.2021'dir.

Modern Diller Bölümü'nün Öğrencilerden Beklentileri

ENG122 dersini alan öğrencilerden beklenen davranışlar aşağıda verilmiştir:

1. Canlı derslere katılmak ve dersin gerekliliklerini yerine getirmek,
2. Ders performanslarını olumlu etkilemesi ve olumlu bir öğrenme ortamı yaratılmasına katkıda bulunmak için derse aktif olarak katılmak,
3. Öğretim görevlisi tarafından canlı ders esnasında, <https://www.atilim.edu.tr/tr/dml> adresindeki bölüm web sayfasında ve/veya Moodle sistemi üzerinden yapılan dersle ilgili tüm duyuruları takip etmek,
4. Akademik dürüstlük ve profesyonellik kurallarına uymak. Etik olmayan herhangi bir davranışın sergilenmesi ya da sınav kurallarının ihlali tolere edilmeyecektir ve bu durumlarda Üniversite'nin Disiplin Yönetmeliği uygulanacaktır.
5. Geç kayıt durumunda Modern Diller Bölümü'ne Öğrenci İşleri onayını sunmak,
6. Ders dokümanlarına ve ölçme-değerlendirme araçlarına ulaşmak ve dersle ilgili duyuruları takip etmek amacıyla 'Moodle' hesabını aktif hale getirmek, Moodle dersine kaydolmak ve duyuruları ve Atılım e-posta hesaplarını düzenli olarak kontrol etmek,
7. Dersin öğretim görevlisiyle atilim.edu.tr uzantılı e-posta yoluyla iletişim kurmak,
8. Yardıma ihtiyaç duyulması halinde dersin öğretim görevlisi ve/veya MDB yöneticilerinden randevu talep etmek,
9. Kaçırılan değerlendirmelerin telafisini alabilmek için sağlık raporları ve/veya geçerli resmi mazeret belgelerini belirlenen yasal süre içinde ve okulun yönetmeliklerine uygun şekilde ibraz etmek.

2020-2021 BAHAR

15 Haftalık Ders Planı

Hafta 1 22-26.02.2021	Oryantasyon/Ders Tanıtım Kitapçığı
Hafta 2 01-05.03.2021	Ünite 6- Journeys 6.1 No trains 6.2 Getting there

Hafta 3 08-12.03.2021	Ünite 6- Journeys 6.3 Single or return? 6.4 Rush hour
Hafta 4 15-19.03.2021	Ünite 6- Journeys 6.5 Lookback <i>Consolidation 3: Problems</i> <i>Worksheet I</i>
Hafta 5 22-26.03.2021	Ünite 7- Past 7.1 Where were you? 7.2 Record breakers
Hafta 6 29.03-02.04.2021	Ünite 7- Past 7.3 How was it? 7.4 The Chilean miners 7.5 Lookback
Hafta 7 05-09.04.2021	Ünite 8- Places 8.1 Strange meetings 8.2 A good holiday? <i>Worksheet II</i>
Hafta 8 12-16.04.2021	Ünite 8- Places 8.3 Where is it? 8.4 Guided tour <i>Mid-term Revision Worksheet</i> <i>Mid-term Exam (Vize Sınavı)</i>
Hafta 9 19-23.04.2021	Ünite 8- Places 8.5 Lookback <i>Consolidation 4: Mystery</i> <i>Worksheet III</i>
Hafta 10 26-30.04.2021	Ünite 9- Shopping 9.1 A waste of money 9.2 The right gift
Hafta 11 03-07.05.2021	Ünite 9- Shopping 9.3 I'd like a ... 9.4 The borrowing shop
Hafta 12 10-14.05.2021	Ünite 10- Plans 9.5 Lookback <i>Worksheet IV</i>
Hafta 13 17-21.05.2021	Ünite 10- Plans 10.1 A new job 10.2 Time for a change
Hafta 14 24-28.05.2021	Ünite 10- Plans 10.3 Hello and goodbye 10.4 Miranda 10.5 Lookback
Hafta 15 31.05-04.06.2021	<i>Consolidation 5: Learning</i> <i>Worksheet V</i> <i>Final Revision Worksheet</i>

2.5.2 ENG222 için Ders Tanıtım Dökümanı

Temel İngilizce IV (ENG222) dersine hoş geldiniz. Bu ders tanıtım dokümanı, 2020-2021 Bahar döneminde ENG222 dersini alacak öğrencileri ders hakkında bilgilendirmek ve kendilerine gerekli yönlendirmeleri yapmak amacıyla hazırlanmıştır. Bu ders, Güzel Sanatlar Fakültesi ve İşletme Fakültesi'nin Türkçe eğitim veren bölümlerinde ve Hukuk Fakültesi'nde eğitim alan öğrenciler için haftada 3 saatlik zorunlu bir derstir. Dersin AKTS'si 3'tür. Bu dersi, ENG121, ENG122 ve ENG221 derslerini başarıyla tamamlamış veya bu derslerden muafiyet almış olan öğrenciler alabilir. Bir sonraki dönem ENG321 dersini alabilmek için ENG222 dersini başarı ile geçmiş olmak gerekir.

Amaçlar

Bu ders, ENG121 (Temel İngilizce I), ENG122 (Temel İngilizce II) ve ENG221 (Temel İngilizce III) derslerinin devamı niteliğinde olup amacı, öğrencilerin Avrupa Birliği Dil Ölçütleri'ne göre A2* seviyesinde (Temel Kullanıcı) iletişim kurmalarına yardımcı olacak İngilizce temel dil becerilerini kazandırmaktır.

****A2 Düzeyinde Öğrenciler:***

Sosyal çevre ile ilgili konularda çok sık kullanılan temel deyimleri ve cümleleri anlayabilir. Bildiği konularda doğrudan bilgi alışverişinde bulunarak basit düzeyde iletişim kurabilir. Basit bir dil kullanarak kendi hayatı ve çevresi hakkında bilgi verebilir ve anlık ihtiyaçlarını karşılayabilir.

Dersin İçeriği

ENG222 dersinin içeriği aşağıda belirtilmiştir:

- Seyahat ve ulaşım
- Mekanlar ve yönler
- Yiyecekler
- İnsanlar
- Sanat ve kültür
- Aktiviteler

Dil Bilgisi Konuları

- Simple past
- Comparatives
- Superlatives
- Present continuous
- Present simple / Present continuous
- Articles: *a / an / the / no article*
- *Can / can't, have to / don't have to*
- *Be going to / would like to*
- *Will / Won't / Might*

Dersin Hedefleri

Bu dersin sonunda öğrenciler;

Okuma

- çeşitli yazılı metinleri okuyarak ana fikir ve detayları kavrayabilir,
- okudukları yazılı metinlerde verilen bilgiler doğrultusunda çıkarım yapabilir,
- yönergeleri okuyup takip edebilir,

Dinleme

- dinledikleri metinlerdeki temel düşünceleri ve detayları anlayabilir,
- dinleme yoluyla telaffuz ve dil bilgisi yapılarını ayırt edebilir,

Yazma

- çeşitli konular hakkında kısa paragraflar yazabilir,
- diyalog tamamlayabilir ve ilgili sorulara yazılı cevaplar verebilir,

Teknoloji Kullanımı

- teknoloji yoluyla kendilerine verilen internet ödevlerini yaparak bağımsız çalışma becerilerine sahip olabilir,
- Zoom üzerinden yapılan canlı derslere katılabilir, Moodle üzerinden dersin tüm materyallerine ulaşabilirler.

Dersin İşlenme Şekli

Dünyada ve ülkemizde hala devam etmekte olan pandemi sebebiyle ENG222 dersi 2020-2021 Bahar döneminde uzaktan eğitim yoluyla sunulacaktır. Uzaktan eğitim programının yoğunluğu sebebi ile dersin Bolonya dokümanında bildirilen ders içeriği ve değerlendirme araçlarında bir miktar değişiklik yapılmıştır. ENG222 dersi, 15 hafta boyunca Zoom üzerinden haftada 3 saatlik canlı derslerle yapılacaktır. Moodle ise ek ders materyalleri, duyurular, ödevler ve gerektiğinde ölçme-değerlendirme araçlarına ulaşma amacıyla aktif olarak kullanılacaktır.

Zoom derslerine katılabilmek için ENG222 dersinin Moodle sayfasında bulunan “Zoom’da Canlı Derslere Katılma Kılavuzu” adlı belgedeki adımlar takip edilmelidir. Öğrenciler kayıtlı olduğu şubenin “Zoom Meeting ID”, “Zoom Link” bilgisine ve haftalık programına ise yine Moodle sayfasında bulunan “Zoom Dersleri Bilgisi” adlı belgeden ulaşabilir.

Dersin Moodle sayfasına ulaşabilmek için öğrencilerin öncelikle <https://moodle.atilim.edu.tr/> sayfasını ziyaret ederek atilim.edu.tr uzantılı e-posta adresleriyle Moodle kayıtlarını yapmaları ve sonrasında “ENG 222 | 2020-2021 BAHAR DÖNEMİ”

bağlantısına tıklayarak derse kaydolmaları gerekmektedir. Öğrenciler dersin sayfasında bulunan ilgili linkler üzerinden çeşitli materyaller, ölçme değerlendirme araçları ve duyurulara ulaşabilirler.

Öğrencilerin dersten yararlanabilmesi için hem canlı derslere düzenli ve aktif olarak katılmaları hem Moodle üzerinden yapılacak duyuruları takip etmeleri önemle tavsiye olunur. Bunun yanı sıra, öğrenciler atilim.edu.tr uzantılı öğrenci e-posta adresleri üzerinden dersin öğretim görevlisi ile de iletişim kurabilirler. İlgili öğretim görevlisinin iletişim bilgilerine yine dersin Moodle sayfasında mevcut olan “Zoom Dersleri Bilgisi” adlı belgeden ulaşılabilir.

Ders Materyali

Dönem içinde kullanılacak ders kitabı bilgileri aşağıda verilmiştir:

Speakout, Elementary (2nd Edition) by Frances Eales & Steve Oakes (Pearson).

Öğrenciler orijinal kitap almak durumundadır. Öğrenciler orijinal kitapla birlikte alacakları kod ile online sınıflara kaydolacak ve öğretim görevlisi tarafından verilecek internet ödevlerini yapacaktır. Bu ödevler değerlendirilmeye alınacak ve dönem sonu notuna yansıtılacaktır.

Ders kitabının yanı sıra öğretim görevlilerinin hazırladığı çeşitli ders materyallerine Moodle üzerinden erişim sağlanabilecektir.

Dönem Sonu Notlandırma Sistemi

Dönem sonunda aşağıdaki tabloda görülen harfli notlandırma sistemi uygulanacaktır. 60 (DD) minimum geçme notudur.

AA	90-100
BA	85-89
BB	80-84
CB	75-79
CC	70-74
DC	65-69
DD	60-64
FD	50-59
FF	0-49

Değerlendirme Araçları

Bu derste öğrenciler aşağıdaki tabloda gösterilen çeşitli ölçme araçlarıyla değerlendirilir:

DEĞERLENDİRME ARACI	YÜZDE KATKISI
<i>Vize Sınavı</i>	35 %
<i>IT Ödevi</i>	20 %
<i>Final Sınavı</i>	45 %
TOPLAM	100 %

- ❖ *Her bir ölçme aracının amacı aşağıda açıklanmıştır ancak detaylar, gerektiğinde, Moodle üzerinden ve sınıflarda öğretim görevlisi tarafından duyurulacaktır.*

Yazılı Sınavlar (Vize ve Final Sınavı)

ENG222 dersinde öğrencilere biri vize diğeri final olmak üzere iki adet sınav verilir. Sınav içeriği sınavdan önceki son derse kadar işlenen tüm konuları ve çalışmalarını kapsar. Sınavların uygulanma şekli, yapılacağı gün, saat gibi tüm bilgiler sınavdan önce dersin Moodle sayfasında duyurulur.

İnternet (IT) Ödevi

IT, ENG222 dersinin *Speakout, Elementary* çalışma kitabının *MyEnglishLab* adlı online erişilebilir parçasıdır. MDB öğretim görevlileri tarafından seçilmiş olan online ödevlerden oluşan bu çalışma öğrencilerin işlenen ünitelerden sonra tekrar ve alıştırmaya yapmasına olanak tanır. Bu ödev, öğretim görevlisinin belirlediği son tarihe kadar bitirilmelidir. Kalan alıştırmalar istenirse daha fazla çalışma yapmak üzere erişime açık olacaktır. Öğrenciler programdaki başarı yüzdelere göre değerlendirileceklerdir.

Önemli Not: Pearson MyEnglishLab online platformuna kayıt olmak için öğrenciler <https://www.pearson.com/english/myenglishlab.html> adresinden sisteme kayıt olmalıdır. Bunu yapabilmek için kitabın içindeki kod hafifçe kazanmalı ve sisteme sadece bir kez girilmelidir. Öğrenciler ayrıca öğretim görevlisinin paylaştığı sınıf kodu ile de kendi sınıflarına kayıt olmalıdır. Sınıf kodu girilmeden yapılan aktiviteler not sistemine yansımayaçağı için değerlendirilemeyecektir.

Öğretim görevlisi tarafından atanan IT ödevinin, ‘ASSIGNMENTS (Ödevler)’ bölümünden yapılması gerekmektedir. ‘Course (Ders)’ bölümünden yapılan alıştırmalar

değerlendirmeye alınmayacaktır. IT ödevinin tamamlanması için öğrencilere verilen son tarih **26.05.2021** olarak belirlenmiştir.

Modern Diller Bölümü'nün Öğrencilerden Beklentileri

ENG222 dersini alan öğrencilerden beklenen davranışlar aşağıda verilmiştir:

1. Canlı derslere katılmak ve kayıtlı dersleri düzenli takip ederek dersin gerekliliklerini yerine getirmek,
2. Ders performanslarını olumlu etkilemesi ve olumlu bir öğrenme ortamı yaratılmasına katkıda bulunması için derse aktif olarak katılmak,
3. Öğretim görevlisi tarafından canlı ders esnasında, <https://www.atilim.edu.tr/tr/dml> adresindeki bölüm web sayfasında ve/veya Moodle sistemi üzerinden yapılan dersle ilgili tüm duyuruları takip etmek,
4. Akademik dürüstlük ve profesyonellik kurallarına uymak. Etik olmayan herhangi bir davranışın sergilenmesi ya da sınav kurallarının ihlali tolere edilmeyecektir ve bu durumlarda Üniversite'nin Disiplin Yönetmeliği uygulanacaktır.
5. Geç kayıt durumunda Modern Diller Bölümü'ne Öğrenci İşleri onayını sunmak,
6. Ders dokümanlarına ve ölçme-değerlendirme araçlarına ulaşmak ve dersle ilgili duyuruları takip etmek amacıyla 'Moodle' hesabını aktif hale getirmek, Moodle dersine kaydolmak ve duyuruları ve Atılım e-posta hesaplarını düzenli olarak kontrol etmek,
7. Dersin öğretim görevlisiyle atilim.edu.tr uzantılı e-posta yoluyla iletişim kurmak,
8. Yardıma ihtiyaç duyulması halinde dersin öğretim görevlisi ve/veya MDB yöneticilerinden randevu talep etmek,
9. Kaçırılan değerlendirmelerin telafisini alabilmek için sağlık raporları ve/veya geçerli resmi mazeret belgelerini belirlenen yasal süre içinde ve okulun yönetmeliklerine uygun şekilde ibraz etmek.

2020-2021 Bahar
ENG222
15 Haftalık Ders Planı

<u>Hafta 1:</u> (22-26.02.2021)	Oryantasyon/Ders Tanıtım Dokümanı
<u>Hafta 2:</u> (01-05.03.2021)	Ünite 6- The Past 6.1 In their past
<u>Hafta 3:</u> (08-12.03.2021)	Ünite 6- The Past 6.2 Time twins 6.3 What did you do?
<u>Hafta 4:</u> (15-19.03.2021)	Ünite 6- The Past 6.5 Lookback Ünite 7- Holidays 7.1. Travel partners
<u>Hafta 5:</u> (22-26.03.2021)	Ünite 7- Holidays 7.2. The longest bike ride 7.3. Can you tell me the way?
<u>Hafta 6:</u> (29.03-02.04.2021)	Ünite 7- Holidays 7.5. Lookback Ünite 8- Now 8.1. Having a great time <i>Writing Practice I</i>
<u>Hafta 7:</u> (05-09.04.2021)	Ünite 8- Now 8.2. What a difference! 8.3. What do you recommend?
<u>Hafta 8:</u> (12-16.04.2021)	Ünite 8- Now 8.5. Lookback <i>VİZE</i>
<u>Hafta 9 :</u> (19-23.04.2021)	Ünite 9- Transport 9.1. Citybikes
<u>Hafta 10:</u> (26-30.04.2021)	Ünite 9- Transport 9.2. Free Ride 9.3. Sorry, I'm late!
<u>Hafta 11:</u> (03-07.05.2021)	Ünite 9- Transport 9.5. Lookback Ünite 10- The future 10.1. Life's a lottery
<u>Hafta 12:</u> (10-14.05.2021)	Ünite 10- The future 10.2. Survive <i>Writing Practice II</i>
<u>Hafta 13:</u> (17-21.05.2021)	Ünite 10- The future 10.3. Let's do something new
<u>Hafta 14:</u> (24-28.05.2021)	Ünite 10- The future 10.5. Lookback <i>İT ÖDEVİ SON TARİH: 26.05.2021</i>
<u>Hafta 15:</u> (31.05-04.06.2021)	<i>GENEL TEKRAR</i>

2.5.3 ENG322 için Ders Tanıtım Dökümanı

İş Yaşamı için Temel İngilizce II (ENG322) dersine hoş geldiniz. Bu ders tanıtım dokümanı, 2020-2021 Bahar döneminde ENG322 dersini alacak öğrencileri ders hakkında bilgilendirmek ve kendilerine gerekli yönlendirmeleri yapmak amacıyla hazırlanmıştır. Bu ders, Güzel Sanatlar Fakültesi ve İşletme Fakültesi'nin Türkçe eğitim veren bölümlerinde (Siyaset Bilimi ve Kamu Yönetimi dışında) ve Hukuk Fakültesi'nde eğitim alan öğrenciler için haftada 3 saatlik zorunlu bir derstir. Dersin AKTS kredisi 3'tür. Bu dersi, ENG121, ENG122, ENG221, ENG222 ve ENG321 derslerini başarıyla tamamlamış veya bu derslerden muafiyet almış olan öğrenciler alabilir.

Amaçlar

Dersin temel amacı, öğrencilerin mezuniyet sonrası mesleki yaşamlarında yeterli bir performans sergileyebilmelerine yardımcı olacak dil becerileri kazandırmaktır. Bu dersi tamamlayan öğrenciler Avrupa Ortak Dil Çerçevesinde belirtilen A2* (Temel Kullanıcı) düzeyinde İngilizce yazılı ve sözlü iletişimde başarılı olabilirler.

****A2 Düzeyinde Öğrenciler:***

Sosyal çevre ile ilgili konularda çok sık kullanılan temel deyimleri ve cümleleri anlayabilir. Bildiği konularda doğrudan bilgi alışverişinde bulunarak basit düzeyde iletişim kurabilir. Basit bir dil kullanarak kendi hayatı ve çevresi hakkında bilgi verebilir ve anlık ihtiyaçlarını karşılayabilir.

Dersin İçeriği

ENG322 dersinin içeriği aşağıda belirtilmiştir:

- İş yaşamındaki insanlarla ilgili yorumda bulunma,
- İş ortamında iletişim kurma,
- İş yeri ortamı ve çalışma şartları gibi problemlerle başa çıkma ve çözüm önerisinde bulunma,
- Ürün tanıtma, ürün ve ürün reklamlarını karşılaştırma,
- Şirket kurma ve şirket tanıtma,
- Şirket içi iletişimde bulunma, toplantı zamanı ayarlama / değiştirme,
- Meslekler ve farklı meslek gruplarını için gereken bilgi ve becerilerle ilgili bilgi edinme

- İş görüşmesi yapma,
- İş ile ilgili e-posta yazma.

Dersin Hedefleri

Bu dersin sonunda öğrenciler;

Okuma:

- iş yaşamı ile ilgili çeşitli yazılı metinleri okuyarak ana fikirleri ve düşünceleri ayrıntılarıyla kavrayabilir,
- iş yaşamı ile ilgili planlama metinlerini okuyabilir ve gerekeni yapabilir,
- iş yaşamı ile ilgili tanıtım, reklam vb. materyalleri okur, kavrar ve yorumlayabilir,
- iş yaşamı ile ilgili kaynak araştırması yaparak edindiği çeşitli bilgileri bir araya getirebilirler.

Dinleme:

- metinler, iş yaşamı ile ilgili konuşmalar dinleyerek ve videolar izleyerek;
 - ana fikirleri anlayabilir,
 - ayrıntıları kavrayabilir,
 - fikirler geliştirebilir ve değerlendirme yapabilirler.

Yazma:

- iş yaşamı ile ilgili e-posta yazabilir,
- iş yaşamındaki insanları tanıtan kısa yazılar yazabilir,
- kurdukları işi tanıtmak amacıyla bir sunum metni yazabilirler.

Teknoloji kullanımı

- teknoloji yoluyla kendilerine verilen internet ödevlerini yaparak bağımsız çalışma becerilerine sahip olur,
- Zoom üzerinden yapılan canlı derslere katılabilir, derslere ve dersin tüm materyallerine ulaşabilirler.

Dersin İşlenme Şekli

Dünyada ve ülkemizde hala devam etmekte olan pandemi sebebiyle ENG322 dersi 2020-2021 Bahar döneminde uzaktan eğitim yoluyla sunulacaktır. Uzaktan eğitim programının yoğunluğu sebebi ile dersin Bolonya dokümanında bildirilen ders içeriği ve değerlendirme araçlarında bir miktar değişiklik yapılmıştır. ENG322 dersi, 15 hafta boyunca Zoom üzerinden haftada 3 saatlik canlı ders ve/veya ödev/ek çalışma materyalleriyle yapılacaktır. Moodle

platformu ise ek ders materyalleri, duyurular, ödevler ve gerektiğinde ölçme-değerlendirme araçlarına ulaşma amacıyla aktif olarak kullanılacaktır.

Zoom derslerine katılabilmek için ENG322 dersinin Moodle sayfasında bulunan “Zoom’da Canlı Derslere Katılma Kılavuzu” adlı belgedeki adımlar takip edilmelidir. Öğrenciler kayıtlı olduğu şubenin “Zoom Meeting ID”, “Zoom Link” bilgisine ve haftalık programına ise yine Moodle sayfasında bulunan “Zoom Ders Bilgileri” adlı belgeden ulaşabilir.

Dersin Moodle sayfasına ulaşabilmek için öğrencilerin öncelikle <https://moodle.atilim.edu.tr/> sayfasını ziyaret ederek atilim.edu.tr uzantılı e-posta adresleriyle Moodle kayıtlarını yapmaları ve sonrasında “ENG322 | 2020-2021 Bahar Dönemi” bağlantısına tıklayarak derse kaydolmaları gerekmektedir. Öğrenciler dersin sayfasında bulunan ilgili linkler üzerinden çeşitli materyaller ve ölçme değerlendirme araçlarına ulaşabilirler.

Öğrencilerin dersten yararlanabilmesi için canlı derslere düzenli ve aktif olarak katılmaları ve Moodle üzerinden yapılacak duyuruları takip etmeleri önemle tavsiye olunur. Bunun yanı sıra, öğrenciler atilim.edu.tr uzantılı öğrenci e-posta adresleri üzerinden dersin öğretim görevlisi ile de iletişim kurabilirler. İlgili öğretim görevlisinin iletişim bilgilerine dersin Moodle ders sayfasında mevcut olan “Zoom Ders Bilgileri” sekmesinden ulaşılabilir.

Ders Materyali

Dönem içinde kullanılacak ders kitabı bilgileri aşağıda verilmiştir:

Market Leader (Elementary) by David Cotton, David Falvey, Simon Kent (Pearson)

Öğrenciler orijinal kitap ve/veya e-kitap almak durumundadır. Öğrenciler orijinal kitapla birlikte alacakları kod ile online sınıflara kaydolacak ve öğretim görevlisi tarafından verilecek internet ödevlerini yapacaktır. Bu ödevler değerlendirilmeye alınacak ve dönem sonu notuna yansıtılacaktır.

Ders kitabının yanı sıra öğretim görevlilerinin hazırladığı çeşitli ders materyallerine Moodle üzerinden erişim sağlanabilecektir.

Dönem Sonu Notlandırma Sistemi

Dönem sonunda aşağıdaki tabloda görülen harfli notlandırma sistemi uygulanacaktır. 60 (DD) minimum geçme notudur.

AA	90-100
BA	85-89
BB	80-84
CB	75-79
CC	70-74
DC	65-69
DD	60-64
FD	50-59
FF	0-49

Değerlendirme Araçları

Bu derste öğrenciler aşağıdaki tabloda gösterilen çeşitli ölçme araçlarıyla değerlendirilir:

DEĞERLENDİRME ARACI	YÜZDE KATKISI
<i>Vize Sınavı</i>	40 %
<i>IT Ödevi</i>	15 %
<i>Final Sınavı</i>	45 %
TOPLAM	100 %

- ❖ *Her bir ölçme aracının amacı aşağıda açıklanmıştır ancak detaylar, gerektiğinde, Moodle üzerinden ve sınıflarda öğretim görevlisi tarafından duyurulacaktır.*

Yazılı Sınavlar (Vize ve Final Sınavı)

ENG322 dersinde öğrencilere biri vize diğeri final olmak üzere iki adet sınav verilir. Sınav içeriği sınavdan önceki son derse kadar işlenen tüm konuları ve çalışmalarını kapsar. Sınavların uygulanma şekli, yapılacağı gün, saat gibi tüm bilgiler sınavdan önce dersin Moodle sayfasında (<https://www.atilim.edu.tr/tr/dml/announcement/list>) duyurulur.

İnternet (IT) Ödevi

IT ödevi, ENG322 dersinin *Market Leader, Elementary* çalışma kitabının online erişilebilir parçasıdır. MDB öğretim görevlileri tarafından seçilmiş olan online ödevlerden oluşan bu çalışma öğrencilerin işlenen ünitelerden sonra tekrar ve alıştırma yapmasına olanak tanır. Bu ödev, öğretim görevlisinin belirlediği son tarihe kadar tamamlanmalıdır. Kalan alıştırmalar istenirse daha fazla çalışma yapmak üzere erişime açık olacaktır. Öğrenciler atanan ve tamamlanan ödev başarı yüzdelere göre değerlendirileceklerdir.

Önemli Not: *Market Leader* (Elementary) online platformuna kayıt olmak için öğrenciler <https://www.pearson.com/english/myenglishlab.html> adresinden sisteme kayıt olmalıdır. Bunu yapabilmek için kitabın içindeki kod hafifçe kazınmalı ve sisteme sadece bir kez girilmelidir. Sisteme kayıt olurken atilim.edu.tr uzantılı e-posta adresleri kullanılmalıdır. Öğrenciler ayrıca öğretim görevlisinin paylaştığı sınıf kodu ile de kendi sınıflarına kayıt olmalıdır. Sınıf kodu girilmeden yapılan aktiviteler öğretim görevlisinin not sistemine yansımayaacağı için değerlendirilemeyecektir.

Öğretim görevlisi tarafından atanan IT ödevinin, 'ASSIGNMENTS' (ÖDEVLER) bölümünden yapılması gerekmektedir. 'Course' (DERS) bölümünden yapılan alıştırmalar değerlendirmeye alınmayacaktır. IT ödevinin tamamlanması için son tarih 26.05.2021'dir.

Modern Diller Bölümü'nün Öğrencilerden Beklentileri

ENG322 dersini alan öğrencilerden beklenen davranışlar aşağıda verilmiştir:

1. Canlı derslere katılmak ve duyuruları düzenli takip ederek dersin gerekliliklerini yerine getirmek,
2. Ders performanslarını olumlu etkilemesi ve olumlu bir öğrenme ortamı yaratılmasına katkıda bulunması açısından derse aktif olarak katılmak,
3. Öğretim görevlisi tarafından canlı ders esnasında, <https://www.atilim.edu.tr/tr/dml> adresindeki bölüm web sayfasında veya Moodle sistemi üzerinden yapılan dersle ilgili tüm duyuruları takip etmek,
4. Akademik dürüstlük ve profesyonellik kurallarına uymak. Etik olmayan herhangi bir davranışın sergilenmesi ya da sınav kurallarının ihlali tolere edilmeyecektir ve bu durumlarda Üniversite'nin Disiplin Yönetmeliği uygulanacaktır.
5. Kaydın geç yapılması durumunda Modern Diller Bölümü'ne Öğrenci İşleri onayını sunmak,

6. Ders dokümanlarına ve ölçme-değerlendirme araçlarına ulaşmak ve dersle ilgili duyuruları takip etmek amacıyla ‘Moodle’ hesabını aktif hale getirmek, Moodle dersine kaydolmak ve duyuruları ve Atılım e-posta hesaplarını düzenli olarak takip etmek,
7. Dersin öğretim görevlisiyle atilim.edu.tr uzantılı e-posta yoluyla iletişim kurmak,
8. Yardıma ihtiyaç duyulması halinde dersin öğretim görevlisi veya MDB yöneticilerinden randevu talep etmek,
9. Kaçırılan değerlendirmelerin telafisini alabilmek için sağlık raporları ve / veya geçerli resmi mazeret belgelerini belirlenen yasal süre içinde ve okulun yönetmeliklerine uygun şekilde ibraz etmek.

ENG322 2020-2021 Bahar

15 Haftalık Ders Planı

HAFTALIK KONULAR VE İLGİLİ ÖN HAZIRLIK SAYFALARI		
Hafta	Konular	Ön Hazırlık Sayfaları
Hafta 1 22-26.02.2021	ENG322 dersine giriş- Oryantasyon	Ders tanıtım kitapçığı
Hafta 2 01-05.03.2021	ÜNİTE 7: PEOPLE	Ders Kitabı s: 66-71 Moodle Writing Task I-Describing People
Hafta 3 08-12.03.2021	ÜNİTE 7: PEOPLE	Ders Kitabı: 107 Language Focus Ders Kitabı s: 72-73 Moodle Writing Task II
Hafta 4 15-19.03.2021	ÜNİTE 8: ADVERTISING	Ders Kitabı s:74-78
Hafta 5 22-26.03.2021	ÜNİTE 8: ADVERTISING	Ders Kitabı s:78-80 Moodle-Promotional Video Input Moodle-Task III-IN-CLASS PRACTICE
Hafta 6 29.03- 02.04.2021	ÜNİTE 9: COMPANIES	Ders Kitabı s:82-84 Moodle Task IV- Business Project Outline Sample
Hafta 7 05-09.04.2021	ÜNİTE 9: COMPANIES	Ders Kitabı s:84-87
Hafta 8 12-16.04.2021	ÜNİTE 9: COMPANIES	Ders Kitabı: 88-89 Moodle Writing Task V-Speech Script Input & Speech Script Sample
Hafta 9 19-23.04.2021	ÜNİTE 10: COMMUNICATION	Ders Kitabı: 90 Working Across Cultures Ders Kitabı s:92-95 C REVISION Ders Kitabı s: 96-97
Hafta 10 26-30.04.2021	ÜNİTE 10: COMMUNICATION	Ders Kitabı s:98-102 Moodle- Writing Task VI Choosing a Proper Venue
Hafta 11 03-07.05.2021	ÜNİTE 11: CULTURES	Ders Kitabı s:104-106 Ders Kitabı s: 110
Hafta 12 10-14.05.2021	ÜNİTE 12: JOBS (13-14.05.2021 No Class)	Ders Kitabı s:112-115
Hafta 13 17-21.05.2021	ÜNİTE 12: JOBS	Ders Kitabı s:115-118
Hafta 14 24 -28.05.2021	ÜNİTE 12: JOBS	Ders Kitabı s: 119 Case Study Moodle- Writing Task VII Deadline for IT homework: 26.05.2021
Hafta 15 31.05- 04.06.2021	GENEL TEKRAR	Genel Tekrar Ders Kitabı s: 122-125 D REVISION

2.6 SEÇMELİ DERSLER

Tüm öğrenciler MDB'nin sunduğu seçmeli Almanca, Fransızca, İspanyolca, Rusça ve Japonca derslerini öğrenimlerinin ikinci yılından itibaren alabilirler. Bu seçmeli dersler ancak yeterli sayıda öğrenci kayıt yaptırdığında açılır. Aşağıdaki tablo seçmeli diğer dillerin ders kodlarını göstermektedir.

2. Yıl			
Güz		Bahar	
GER201	Almanca I	GER202	Almanca II
FRE201	Fransızca I	FRE202	Fransızca II
SPAN201	İspanyolca I	SPAN202	İspanyolca II
RUS201	Rusça I	RUS202	Rusça II
JAP201	Japonca I	JAP202	Japonca II

3. Yıl			
Güz		Bahar	
GER301	Almanca III	GER302	Almanca IV
FRE301	Fransızca III	FRE302	Fransızca IV
SPAN301	İspanyolca III	SPAN302	İspanyolca IV
RUS301	Rusça III	RUS302	Rusça IV
JAP301	Japonca III	JAP302	Japonca IV

2.7. DERS TANITIM DOKÜMANLARI

2.7.1. SPAN202 için Ders Tanıtım Dokümanı

İspanyolca II (SPAN 202) dersine hoş geldiniz. Bu ders tanıtım dokümanı, öğrencileri takip edecekleri SPAN 202 dersi hakkında bilgilendirmek ve yönlendirmek için hazırlanmıştır. Bu ders, seçmeli dersler kapsamında Atılım Üniversitesi Lisans Bölümü Öğrencilerine MDB koordinatörlüğünde sunulmaktadır.

Amaçlar

Dersin genel amacı, öğrencilerin Avrupa Birliği Dil Ölçütleri'ne göre A1 seviyesinde (Başlangıç Düzeyinde) İspanyolca iletişim kurmasına yardımcı olacak temel dil becerilerini kazandırmaktır. Bu ders ilk yarıyıldan verilen SPAN202 dersinin devamı mahiyetindedir.

****A1 Düzeyinde Öğrenciler***

Somut ihtiyaçların karşılanmasını amaçlayan, bilinen günlük ifadeleri ve oldukça basit cümleleri anlayıp kullanabilir. Kendini tanıtabilir, başkalarını tanıtırabilir. Başkalarına, kendileri hakkında (örneğin, nerede oturdukları, kimleri tanıdıkları ve nelere sahip oldukları) sorular yöneltebilir ve sorulan benzeri soruları yanıtlayabilir. Karşısındaki kişiler yavaş ve anlaşılır bir biçimde konuşuyorlar ve de yardımcı oluyorlarsa, onlarla basit yollardan anlaşabilir.

Dersin İçeriği

SPAN202 dersinin içeriği şu şekildedir:

Bu ders, öğrencilerin A1 düzeyinde İspanyolca iletişim kurmalarına yardımcı olmak için kelime bilgisi, dil bilgisi ve iletişimsel becerilerin geliştirilmesine yönelik etkinlikleri içermektedir. Bu etkinlikler arasında yaşadığımız semt, yer ve yön tarifi, arkadaşlar, planlar ve niyetler, renkler, giysiler, hava durumu, yılın ayları ve mevsimler, vücudun bölümleri gibi çeşitli konular yer alır. Öğrencilerin farklı kültürler hakkında bilgi sahibi olması amacıyla çeşitli kültürlere ait olgular da dersin içeriğine dâhildir.

Dersin Hedefleri

Bu dersin sonunda öğrenciler,

Okuma:

- Alfabeyi tanıyabilir,
- kısa metinlerdeki ana fikri bulabilir,
- bir metinde spesifik bir bilgiyi tespit edebilir,

Konuşma:

- kişisel bilgi verebilir,

- günlük faaliyetleri hakkında konuşabilir,

Dinleme:

- dinleme metinlerindeki temel düşünceyi bulabilir,
- dinleme aracılığıyla İspanyolcanın kullanımı ve telaffuzuna yönelik saptamalar yapabilir,

Yazma:

- diyalog tamamlayabilir ve ilgili soruları cevaplayabilir,
- farklı amaçlara yönelik kısa metinler yazabilir,

Teknoloji Kullanımı:

- gerekli teknolojik etkinlikleri kendi kendine vaktinde yaparak sorumluluk alabilir.

Dersin İşlenme Şekli

Dünyada ve ülkemizde hala devam etmekte olan pandemi sebebiyle SPAN202 dersi 2020-2021 Bahar döneminde uzaktan eğitim yoluyla sunulacaktır. Uzaktan eğitim programının yoğunluğu sebebi ile dersin Bolonya dokümanında bildirilen ders içeriği ve değerlendirme araçlarında bir miktar değişiklik yapılmıştır. SPAN202 dersi, 15 hafta boyunca Zoom üzerinden haftada 3 saatlik canlı derslerle yapılacaktır. Moodle ise ek ders materyalleri, duyurular, ödevler ve ölçme-değerlendirme araçlarına ulaşma amacıyla aktif olarak kullanılacaktır.

Zoom derslerine katılabilmek için SPAN202 dersinin Moodle sayfasında bulunan “Zoom’da Canlı Derslere Katılma Kılavuzu” adlı belgedeki adımlar takip edilmelidir. Öğrenciler dersin “Zoom Meeting ID”, “Zoom Link” bilgisine ve haftalık programına ise yine Moodle sayfasından ulaşabilir.

Dersin Moodle sayfasına ulaşabilmek için öğrencilerin öncelikle <https://moodle.atilim.edu.tr/> sayfasını ziyaret ederek atilim.edu.tr uzantılı e-posta adresleriyle Moodle kayıtlarını yapmaları ve sonrasında “SPAN 202 | İSPANYOLCA I |2020-2021 BAHAR” bağlantısına tıklayarak derse kaydolmaları gerekmektedir. Öğrenciler dersin sayfasında bulunan ilgili linkler üzerinden çeşitli materyaller, ölçme değerlendirme araçları ve duyurulara ulaşabilirler.

Öğrencilerin dersten yararlanabilmesi için hem canlı derslere düzenli ve aktif olarak katılmaları hem de Moodle üzerinden yapılacak duyuruları takip etmeleri önemle tavsiye olunur. Bunun yanı sıra, öğrenciler e-posta yoluyla dersin öğretim görevlisi ile de iletişim kurabilirler.

Ders Materyali

Dönem içinde kullanılacak ders kitabı bilgileri aşağıda verilmiştir:

- *Nuevo Español en Marcha 1*, SGEL, Madrid, 2014

Dönem Sonu Notlandırma Sistemi

Dönem sonunda harfli notlandırma sistemi uygulanacaktır. 60 (DD) minimum geçme notudur.

AA	90-100
BA	85-89
BB	80-84
CB	75-79
CC	70-74
DC	65-69
DD	60-64
FD	50-59
FF	0-49

Değerlendirme Araçları

Dönem içinde değerlendirme aşağıdaki gibi olacaktır:

DEĞERLENDİRME ARACI	YÜZDE KATKISI
<i>Vize Sınavı (Ara Sınav)</i>	30 %
<i>Ödev (2)</i>	30 %
<i>Final Sınavı (Yarı Yıl Sonu Sınavı)</i>	40 %
TOPLAM	100%

Modern Diller Bölümü'nün Öğrencilerden Beklentileri

SPAN202 dersini alan öğrencilerden beklenen davranışlar aşağıda verilmiştir:

1. Canlı derslere katılmak ve kayıtlı dersleri düzenli takip ederek dersin gerekliliklerini yerine getirmek,
2. Ders performanslarını olumlu etkilemesi ve olumlu bir öğrenme ortamı yaratılmasına katkıda bulunmak için derse aktif olarak katılmak,
3. Öğretim görevlisi tarafından canlı ders esnasında, <https://www.atilim.edu.tr/tr/dml> adresindeki bölüm web sayfasında ve/veya Moodle sistemi üzerinden yapılan dersle ilgili tüm duyuruları takip etmek,
4. Akademik dürüstlük ve profesyonellik kurallarına uymak. Etik olmayan herhangi bir davranışın sergilenmesi ya da sınav kurallarının ihlali tolere edilmeyecektir ve bu durumlarda Üniversite'nin Disiplin Yönetmeliği uygulanacaktır.

5. Kaydın geç yapılması durumunda Modern Diller Bölümü'ne Öğrenci İşleri onayını sunmak,
6. Ders dokümanlarına ve ölçme-değerlendirme araçlarına ulaşmak ve dersle ilgili duyuruları takip etmek amacıyla 'Moodle' hesabını aktif hale getirmek, Moodle dersine kaydolmak ve duyuruları ve Atılım e-posta hesaplarını düzenli olarak kontrol etmek,
7. Dersin öğretim görevlisiyle atilim.edu.tr uzantılı e-posta yoluyla iletişim kurmak,
8. Yardıma ihtiyaç duyulması halinde dersin öğretim görevlisi ve/veya MDB yöneticilerinden randevu talep etmek,
9. Kaçırılan değerlendirmelerin telafisini alabilmek için sağlık raporları ve/veya geçerli resmi mazeret belgelerini belirlenen yasal süre içinde ve okulun yönetmeliklerine uygun şekilde ibraz etmek.

2020-2021 Bahar Dönemi

HAFTALIK KONULAR VE İLGİLİ ÖN HAZIRLIK SAYFALARI		
Hafta	Konular	Ön Hazırlık
1	Oryantasyon/ Ders Tanıtımı	Ders Tanıtım Kitapçığı
2	Yaşadığımız semt: şehir ulaşımında bilgi sormak Talimat vermek, adres sormak, iyilik istemek Düzenli emir kipleri: hacer, poner, venir, seguir,	Ders Kitabı, Unidad 6, (Sayfa 65-69)
3	Yaşadığımız semti betimleme “Ser” ve “estar” fillerinin kullanımı İletişim ve kültür: İspanyol şehirleri	Ders Kitabı, Unidad 6, (Sayfa 70-74)
4	Arkadaşlarla çıkmak Telefonla konuşmak, bir randevu almak Şimdiki zaman: estar + gerundio	Ders Kitabı, Unidad 7 (Sayfa 75-79)
5	Kişilerin fiziksel ve karakter özelliklerini betimleme İletişim ve kültür: İspanyol ve Latin Amerikalı gençlerin boş zamanları	Ders Kitabı, Unidad 7 (Sayfa 80-84)
6	Sokakta yer ve yön tarifi Adres sorma, haritada yer bulma	Ders Kitabı, Unidad 8 (Sayfa 85-87)
7	Geçmiş hakkında konuşmak Geçmiş zaman (pretérito indefinido)	Ders Kitabı, Unidad 8 (Sayfa 88-89)

	Düzenli ve düzensiz fiillerin çekimi (trabajar, comer, salir, ir, ser, estar)	
8	ARA SINAV	
9	Bugün hava nasıl? Hava durumu hakkında konuşmak Yılın ayları ve mevsimleri İletişim ve kültür: İspanya'da tatiller	Ders Kitabı, Unidad 8 (Sayfa 90-94)
10	Alışveriş gitmek, giysiler hakkında fikir sormak Nesne zamirleri Renkler, giysi tarifi	Ders Kitabı, Unidad 9 (Sayfa 95-99)
11	Karşılaştırma yapmak Düzenli karşılaştırmalar: más, menos, que, tan, como Düzensiz karşılaştırmalar: bueno, malo, grande İşaret sıfatları ve zamirleri	Ders Kitabı, Unidad 9 (Sayfa 100-101))
12	İletişim ve kültür: İspanyol ve Latin Amerika şehirleri ve sanat Picasso'nun bir eseri	Ders Kitabı, Unidad 9 (Sayfa 102-104)
13	Vücudun bölümleri, Hastalıklar hakkında konuşmak: "Doler" fiili Geçmişte alışkanlıklar hakkında konuşmak Şimdiki zamanın hikâyesi (pretérito imperfecto)	Ders Kitabı, Unidad 10 (Sayfa 105-109)
14	Planlar ve niyetler hakkında konuşmak Gelecek zaman: ir a + infinitivo İletişim ve kültür: İnka İmparatorluğu	Ders Kitabı, Unidad 10 (Sayfa 110-114)
15	Seyahat hakkında bir blog yazmak/Genel tekrar	

2.7.2. FRE202 için Ders Tanıtım Dokümanı

Fransızca II (FRE202) dersine hoş geldiniz. Bu ders tanıtım dokümanı, öğrencileri takip edecekleri FRE202 dersi hakkında bilgilendirmek ve yönlendirmek için hazırlanmıştır. Bu ders, seçmeli dersler kapsamında Atılım Üniversitesi Lisans Bölümü Öğrencilerine MDB koordinatörlüğünde sunulmaktadır.

Amaçlar

Dersin genel amacı, öğrencilere öğrencilerin Avrupa Birliği Dil Ölçütleri'ne göre A1 seviyesinde (Başlangıç Düzeyinde) Fransızca iletişim kurmasına yardımcı olacak temel dil becerilerini kazandırmaktır.

****A1 Düzeyinde Öğrenciler:***

Somut ihtiyaçların karşılanmasını amaçlayan, bilinen günlük ifadeleri ve oldukça basit cümleleri anlayıp kullanabilir. Kendini tanıtabilir, başkalarını tanıtırabilir. Başkalarına, kendileri hakkında (örneğin, nerede oturdukları, kimleri tanıdıkları ve nelere sahip oldukları) sorular yöneltebilir ve sorulan benzeri soruları yanıtlayabilir. Karşısındaki kişiler yavaş ve anlaşılır bir biçimde konuşuyorlar ve de yardımcı oluyorlarsa, onlarla basit yollardan anlaşabilir.

Dersin İçeriği

FRE202 dersinin konuları şu şekildedir:

- Dışarıda program yapma, davete icabet etme, restoranda menüden sipariş verebilme,
- Seyahat planlama, seyahati anlatabilme
- Sorunlarla başa çıkabilme,
- Alış-veriş yapma, para ödeme,
- Giysiler,
- Arkadaşlık kurma.

Dersin Hedefleri

Okuma

- Soru yönergelerini okuyup anlayabilir.
- Kişisel ve günlük konuşma gibi, temel düzeyde anlatılmış metinleri okuyup, anlayabilir.

Konuşma

- Arkadaşlarıyla program yapabilir.
- Seyahat organize edebilir.
- Sipariş verebilir

- Hobileri ve ilgi alanlarıyla ilgili konuşabilir.
- Alış-veriş yapabilir
- Arkadaşlık kurabilir.

Dinleme

- Diyaloglarda geçen temel düşünceyi anlayabilir.
- Dinlenen metin üzerinden soru-cevap yapabilir.

Yazma

- Şimdiki zaman, di'li geçmiş zaman ve gelecek zaman kullanarak, seyahatlerini anlatabilir, sipariş verebilir, alışveriş yapabilir, hobilerinden söz edebilir. .

Dersin İşlenme Şekli

Dünyada ve ülkemizde hala devam etmekte olan pandemi sebebiyle FRE202 dersi 2020-2021 Bahar döneminde uzaktan eğitim yoluyla sunulacaktır. Uzaktan eğitim programının yoğunluğu sebebi ile dersin Bolonya dokümanında bildirilen ders içeriği ve değerlendirme araçlarında bir miktar değişiklik yapılmıştır. FRE202 dersi, 15 hafta boyunca Zoom üzerinden haftada 3 saatlik canlı derslerle yapılacaktır. Moodle ise ek ders materyalleri, duyurular, ödevler ve ölçme-değerlendirme araçlarına ulaşma amacıyla aktif olarak kullanılacaktır.

Zoom derslerine katılabilmek için FRE202 dersinin Moodle sayfasında bulunan “Zoom’da Canlı Derslere Katılma Kılavuzu” adlı belgedeki adımlar takip edilmelidir. Öğrenciler dersin “Zoom Meeting ID”, “Zoom Link” bilgisine ve haftalık programına ise yine Moodle sayfasından ulaşabilir.

Dersin Moodle sayfasına ulaşabilmek için öğrencilerin öncelikle <https://moodle.atilim.edu.tr/> sayfasını ziyaret ederek atilim.edu.tr uzantılı e-posta adresleriyle Moodle kayıtlarını yapmaları ve sonrasında “**FRE202|FRANSIZCA II | 2020-2021 BAHAR** |” bağlantısına tıklayarak derse kaydolmaları gerekmektedir. Öğrenciler dersin sayfasında bulunan ilgili linkler üzerinden çeşitli materyaller, ölçme değerlendirme araçları ve duyurulara ulaşabilirler.

Öğrencilerin dersten yararlanabilmesi için hem canlı derslere düzenli ve aktif olarak katılmaları hem de Moodle üzerinden yapılacak duyuruları takip etmeleri önemle tavsiye olunur. Bunun yanı sıra, öğrenciler e-posta yoluyla dersin öğretim görevlisi ile de iletişim kurabilirler.

Ders Materyalleri

Dönem içinde kullanılacak ders kitabı bilgileri aşağıda verilmiştir:

- *Grammaire progressive du Français avec 400 exercices* Boularès, M., Grégoire, Gracia Merlo (CLE International), Paris, 1997
- *Tendances A1, méthode de français* J. Girardet, J. Pécheur, C. Gibbe, Marie-Louise Parizet (CLE International) Paris, 2016

Dönem Sonu Notlandırma Sistemi

Dönem sonunda harfli notlandırma sistemi uygulanacaktır. 60 (DD) minimum geçme notudur.

AA	90-100
BA	85-89
BB	80-84
CB	75-79
CC	70-74
DC	65-69
DD	60-64
FD	50-59
FF	0-49

Değerlendirme Araçları

Dönem içinde değerlendirme aşağıdaki gibi olacaktır:

DEĞERLENDİRME ARACI	YÜZDE KATKISI
<i>Vize Sınavı (Ara Sınav)</i>	30 %
<i>Ödev (2)</i>	30 %
<i>Final Sınavı (Yarı Yıl Sonu Sınavı)</i>	40 %
TOPLAM	100%

Modern Diller Bölümü'nün Öğrencilerden Beklentileri

FRE202 dersini alan öğrencilerden beklenen davranışlar aşağıda verilmiştir:

1. Canlı derslere katılmak ve kayıtlı dersleri düzenli takip ederek dersin gerekliliklerini yerine getirmek,
2. Ders performanslarını olumlu etkilemesi ve olumlu bir öğrenme ortamı yaratılmasına katkıda bulunmak için derse aktif olarak katılmak,
3. Öğretim görevlisi tarafından canlı ders esnasında, <https://www.atilim.edu.tr/tr/dml> adresindeki bölüm web sayfasında ve/veya Moodle sistemi üzerinden yapılan dersle ilgili tüm duyuruları takip etmek,
4. Akademik dürüstlük ve profesyonellik kurallarına uymak. Etik olmayan herhangi bir davranışın sergilenmesi ya da sınav kurallarının ihlali tolere edilmeyecektir ve bu durumlarda Üniversite'nin Disiplin Yönetmeliği uygulanacaktır.
5. Kaydın geç yapılması durumunda Modern Diller Bölümü'ne Öğrenci İşleri onayını sunmak,
6. Ders dokümanlarına ve ölçme-değerlendirme araçlarına ulaşmak ve dersle ilgili duyuruları takip etmek amacıyla 'Moodle' hesabını aktif hale getirmek, Moodle dersine kaydolmak ve duyuruları ve Atılım e-posta hesaplarını düzenli olarak kontrol etmek,
7. Dersin öğretim görevlisiyle atilim.edu.tr uzantılı e-posta yoluyla iletişim kurmak,
8. Yardıma ihtiyaç duyulması halinde dersin öğretim görevlisi ve/veya MDB yöneticilerinden randevu talep etmek,
9. Kaçırılan değerlendirmelerin telafisini alabilmek için sağlık raporları ve/veya geçerli resmi mazeret belgelerini belirlenen yasal süre içinde ve okulun yönetmeliklerine uygun şekilde ibraz etmek.

2020-2021 Bahar Dönemi

HAFTALIK KONULAR VE İLGİLİ ÖN HAZIRLIK SAYFALARI		
Hafta	Konular	Ön Hazırlık
1	Oryantasyon / Ders Tanıtım Dokümanı	Ders Tanıtım Dokümanı
2	Mukayese ifadeleri, Nicelik ifadeleri kullanarak menüden sipariş vermek.	Ders kitabı 80-89
3	-ir ve -oir takısıyla biten fiiller (şimdiki zaman)	Ders kitabı 90-100
4	Faire fiili, dire fiili ile hobilerinden söz etme	Ders kitabı 102-104
5	Aller fiili ile yakın gelecek zaman ile seyahat planlama, Program yapma	Ders kitabı 104-108
6	Geçmiş zaman: avoir ve être fiili ile geçmiş zaman ile, Bir seyahati anlatma	Ders kitabı 110-116
7	Şimdiki zamanın hikayesi : -yordu ile bir yeri, Bir seyahati anlatma	Ders kitabı 118-120
8	ARA SINAV	
9	Zaman ifadeleri, Soru ifadeleri.	Ders kitabı 130-132
10	di'li geçmiş zamanda olumsuzluk, -di'li geçmiş zamanda soru şekli	Ders kitabı 133-136
11	“en” zamiri, “y” zamiri.	Ders kitabı 138-140
12	Gelecek zaman	Ders kitabı 120-122
13	Dolaylı nesne, Dolaysız nesne.	Ders kitabı 142-144
14	İlgi zamirleri	Ders kitabı 146-148
15	Genel tekrar	

2.7.3. JAP202 için Ders Tanıtım Dokümanı

Japonca II (JAP202) dersine hoş geldiniz. Bu ders tanıtım dokümanı, öğrencileri takip edecekleri JAP202 dersi hakkında bilgilendirmek ve yönlendirmek için hazırlanmıştır. Bu ders, seçmeli dersler kapsamında Atılım Üniversitesi Lisans Bölümü Öğrencilerine MDB koordinatörlüğünde sunulmaktadır.

Amaçlar

Dersin genel amacı, öğrencilerin Avrupa Birliği Dil Ölçütleri'ne göre A1 seviyesinde (Başlangıç Düzeyinde) Japonca iletişim kurmasına yardımcı olacak temel dil becerilerini kazandırmaktır.

**A1 Düzeyinde Öğrenciler*

Somut ihtiyaçların karşılanmasını amaçlayan, bilinen günlük ifadeleri ve oldukça basit cümleleri anlayıp kullanabilir. Kendini tanıtabilir, başkalarını tanıtırabilir. Başkalarına, kendileri hakkında (örneğin, nerede oturdukları, kimleri tanıdıkları ve nelere sahip oldukları) sorular yöneltebilir ve sorulan benzeri soruları yanıtlayabilir. Karşısındaki kişiler yavaş ve anlaşılır bir biçimde konuşuyorlar ve de yardımcı oluyorsa, onlarla basit yollardan anlaşabilir.

Dersin İçeriği

JAP202 dersinin konuları şu şekildedir:

- Japoncada sayılar, “ne kadar” soru edatı, fiyat öğrenme;
- Japoncada fiiller, fiil cümlesi kurma (Soru-cevap);
- Fiyat sorma;
- Japoncada geçmiş zaman. Geçmiş zaman ile isim cümlesi, fiil cümlesi kurma. (olumlu-olumsuz soru-cevap);
- Aile, akraba adları;
- Japoncada saat ve günlerin ifadeleri;
(Ne zaman, hangi gün soru edatları, saat ve zaman ile kullanılan Ni “に” edatı);
- Ulaşım araçlarının adları;
- Geniş, gelecek ve geçmiş zaman zarfları;
- İsmi halleri (-e, -de,-den,);
- İsmi i- halinin; bulunma hali “で”;
- Japonca’da “ayın kaç” ;
- Karşısındaki kişiye teklifte ve ricada bulunma;
- Japonca “ile” bağlacının (araç olarak kullanma anlamında olan);
- Japonca’da vermek, almak fiilleri ile birlikte kullanılan “ni” edatı;
- Yiyecek, içecek ve hayvan adları.

Dersin Hedefleri

Okuma

- Hiragana, katakana tanıyabilir,
- Kısa temel düzey metinlerdeki ana fikri bulabilir,
- Soru yönergelerini okuyup anlayabilir.
- Temel düzey bir metinde spesifik bir bilgiyi tespit edebilir,

Konuşma

- Kendini basitçe tanıtabilir ve temel selamlaşma ifadelerini kullanabilir.
- Fiyat sorabilir, bir şey rica edebilir.
- Geçmiş, şimdiki ve gelecek zaman kullanarak bir gününü anlatabilir. Anlatımda yer, zaman, vasıta, araç belirtebilir.(ismin –i -e,-de,-den halleri ve ile bağlacı kullanarak)
- Aile ve akraba bireylerini tanıtp, onlar hakkında basit bilgiler verebilir.
- Yiyecek ve içecek siparişi verebilir.

Dinleme

- Dinleme metinlerindeki temel düşüncüyü bulabilir,
- Dinleme aracılığıyla Japoncanın kullanımı ve telaffuzuna yönelik saptamalar yapabilir,

Yazma

- Diyalog tamamlayabilir ve ilgili soruları cevaplayabilir,
- Farklı amaçlara yönelik kısa metinler yazabilir.

Dersin İşlenme Şekli

Dünyada ve ülkemizde hala devam etmekte olan pandemi sebebiyle JAP202 dersi 2020-2021 Bahar döneminde uzaktan eğitim yoluyla sunulacaktır. Uzaktan eğitim programının yoğunluğu sebebi ile dersin Bolonya dokümanında bildirilen ders içeriği ve değerlendirme araçlarında bir miktar değişiklik yapılmıştır. JAP202 dersi, 15 hafta boyunca Zoom üzerinden haftada 3 saatlik canlı derslerle yapılacaktır. Moodle ise ek ders materyalleri, duyurular, ödevler ve ölçme-değerlendirme araçlarına ulaşma amacıyla aktif olarak kullanılacaktır.

Zoom derslerine katılabilmek için JAP202 dersinin Moodle sayfasında bulunan “Zoom’da Canlı Derslere Katılma Kılavuzu” adlı belgedeki adımlar takip edilmelidir. Öğrenciler dersin “Zoom Meeting ID”, “Zoom Link” bilgisine ve haftalık programına ise yine Moodle sayfasından ulaşabilir.

Dersin Moodle sayfasına ulaşabilmek için öğrencilerin öncelikle <https://moodle.atilim.edu.tr/> sayfasını ziyaret ederek atilim.edu.tr uzantılı e-posta adresleriyle Moodle kayıtlarını yapmaları ve sonrasında “**JAP202 | JAPONCA II |2020-2021 BAHAR|**” bağlantısına tıklayarak derse kaydolmaları

gerekmektedir. Öğrenciler dersin sayfasında bulunan ilgili linkler üzerinden çeşitli materyaller, ölçme değerlendirme araçları ve duyurulara ulaşabilirler.

Öğrencilerin dersten yararlanabilmesi için hem canlı derslere düzenli ve aktif olarak katılmaları hem de Moodle üzerinden yapılacak duyuruları takip etmeleri önemle tavsiye olunur. Bunun yanı sıra, öğrenciler e-posta yoluyla dersin öğretim görevlisi ile de iletişim kurabilirler.

Ders Materyalleri

Dönem içinde kullanılacak ders kitabı bilgileri aşağıda verilmiştir:

Minna no Nihongo1: Suriē Nettowāku, Kabushiki Kaisha, Tokyo, 2012, International Japanese Language Institute.

Dönem Sonu Notlandırma Sistemi

Dönem sonunda harfli notlandırma sistemi uygulanacaktır. 60 (DD) minimum geçme notudur.

AA	90-100
BA	85-89
BB	80-84
CB	75-79
CC	70-74
DC	65-69
DD	60-64
FD	50-59
FF	0-49

Değerlendirme Araçları

Dönem içinde değerlendirme aşağıdaki gibi olacaktır:

DEĞERLENDİRME ARACI	YÜZDE KATKISI
<i>Vize Sınavı (Ara Sınav)</i>	30 %
<i>Ödev (2)</i>	30 %
<i>Final Sınavı (Yarı Yıl Sonu Sınavı)</i>	40 %
TOPLAM	100%

Modern Diller Bölümü'nün Öğrencilerden Beklentileri

JAP202 dersini alan öğrencilerden beklenen davranışlar aşağıda verilmiştir:

1. Canlı derslere katılmak ve kayıtlı dersleri düzenli takip ederek dersin gerekliliklerini yerine getirmek,
2. Ders performanslarını olumlu etkilemesi ve olumlu bir öğrenme ortamı yaratılmasına katkıda bulunmak için derse aktif olarak katılmak,
3. Öğretim görevlisi tarafından canlı ders esnasında, <https://www.atilim.edu.tr/tr/dml> adresindeki bölüm web sayfasında ve/veya Moodle sistemi üzerinden yapılan dersle ilgili tüm duyuruları takip etmek,
4. Akademik dürüstlük ve profesyonellik kurallarına uymak. Etik olmayan herhangi bir davranışın sergilenmesi ya da sınav kurallarının ihlali tolere edilmeyecektir ve bu durumlarda Üniversite'nin Disiplin Yönetmeliği uygulanacaktır.
5. Kaydın geç yapılması durumunda Modern Diller Bölümü'ne Öğrenci İşleri onayını sunmak,
6. Ders dokümanlarına ve ölçme-değerlendirme araçlarına ulaşmak ve dersle ilgili duyuruları takip etmek amacıyla 'Moodle' hesabını aktif hale getirmek, Moodle dersine kaydolmak ve duyuruları ve Atılım e-posta hesaplarını düzenli olarak kontrol etmek,
7. Dersin öğretim görevlisiyle atilim.edu.tr uzantılı e-posta yoluyla iletişim kurmak,
8. Yardıma ihtiyaç duyulması halinde dersin öğretim görevlisi ve/veya MDB yöneticilerinden randevu talep etmek,
9. Kaçırılan değerlendirmelerin telafisini alabilmek için sağlık raporları ve/veya geçerli resmi mazeret belgelerini belirlenen yasal süre içinde ve okulun yönetmeliklerine uygun şekilde ibraz etmek.

2020-2021 Bahar Dönemi

HAFTALIK KONULAR VE İLGİLİ ÖN HAZIRLIK SAYFALARI		
Hafta	Konular	Ön Hazırlık
1	Japoncada sayılar, “ne kadar” fiyat öğrenme; Aile bireyleri hakkında alıştırma	Ders Kitabı 22-30, CD Power Point Sunum
2	Katakana Alfabetinin (a-ka-ta-sa)sirasının tekrarı Katakana Alfabetinin(-na-ha-ma-ra-ya-wa)'nın tekrarı ve alıştırma yapılması	Power Point Sunum

3	Ünite 4 Japonca da fiiler, Fiil cümleleri 10 tane fiil öğrenimi.	Ders Kitabı 30-38 Power Point Sunum
4	Ünite 4 Japoncada geçmiş zaman, Geçmiş zamanda isim cümleleri Geçmiş zaman fiil cümleleri olumlu, olumsuz soru halleri.	Ders Kitabı 30-38 Power Point Sunum
5	Ünite 4 Saat ifadelerinin öğrenilmesi, Japoncada günlerin öğrenilmesi Ne zaman, hangi gün soru edatları Ni “に” edatı	Ders Kitabı 30-38 Power Point Sunum
6	Ünite 5 10 tane fiil öğrenimi, Ulaşım araçları, Zaman zarflarının öğrenimi	Power Point Sunum Ders Kitabı 38-46
7	Ünite 5 İsmin halleri (-e, -de,-den,) öğrenimi, Japonca’da “he” “de” “to” ile bağlacının öğrenimi Ders kitabındaki alıştırmaların yapılması	Power Point Sunum Ders Kitabı 38-46
8	ARA SINAV	
9	Ünite 5 Zaman zarfları, Japonca’da ayın kaçı olduğunun öğrenimi, Öğrencilere doğum günü veya özel günlerin tarihi sorularak alıştırmalar yapılması	Power Point Sunum Ders Kitabı 38-46 Alıştırma Kitapçığı
10	Ünite 6 10 tane fiil; ismin i- halinin; bulunma hali “て” öğrenimi. Konu ile ilgili ek materyal alıştırmalarının yapılması	Power Point Sunum Ders Kitabı 46-56
11	Ünite 6 Karşısındaki kişiye teklifte ve ricada bulunmanın öğrenilmesi, Öğrenciler arasında diyaloglarla alıştırma yapmak	Power Point Sunum Ders kitabı 46-56
12	Ünite 6 Ders kitabındaki alıştırmaların yapılması	Power Point Sunum Ders kitabı 46-56
13	Ünite 7 10 tane fiil öğrenimi, Aile ve akraba isimlerini öğrenme, Öğrencilerle karşılıklı diyaloglarla alıştırma yapmak	Power Point Sunum Ders kitabı 56-64
14	Ünite 7 Japonca “ile” bağlacının (araç olarak kullanma anlamındaki), Konu ile ilgili ek materyal alıştırmalarının yapılması	Power Point Sunum Ders kitabı 56-64
15	Japonca’da vermek, almak fiilleri ile birlikte kullanılan “ni” edatının öğrenilmesi, Ders kitabındaki alıştırmaların yapılması	

2.7.4. RUS202 için Ders Tanıtım Dokümanı

Temel Rusça II (RUS202) dersine hoş geldiniz. Bu ders tanıtım dokümanı, öğrencileri takip edecekleri RUS202 dersi hakkında bilgilendirmek ve yönlendirmek için hazırlanmıştır. Bu ders, seçmeli dersler kapsamında Atılım Üniversitesi Lisans Bölümü Öğrencilerine MDB koordinatörlüğünde sunulmaktadır.

Amaçlar

Dersin genel amacı, RUS202 dersi devamı niteliğinde öğrencilerin Avrupa Birliği Dil Ölçütleri'ne göre A1 seviyesinde (Başlangıç Düzeyinde) Rusça iletişim kurmasına yardımcı olacak temel dil becerilerini kazandırmaktır.

**A1 Düzeyi nde Öğrenciler*

Somut ihtiyaçların karşılanmasını amaçlayan, bilinen günlük ifadeleri ve oldukça basit cümleleri anlayıp kullanabilir. Kendini tanıtabilir, başkalarını tanıtırabilir. Başkalarına, kendileri hakkında (örneğin, nerede oturdukları, kimleri tanıdıkları ve nelere sahip oldukları) sorular yöneltebilir ve sorulan benzeri soruları yanıtlayabilir. Karşısındaki kişiler yavaş ve anlaşılır bir biçimde konuşuyorlar ve de yardımcı oluyorsa, onlarla basit yollardan anlaşabilir.

Dersin İçeriği

Bu ders öğrencilerin A1 düzeyinde iletişim kurmalarına yardımcı olmak için kelime bilgisi, dil bilgisi ve iletişimsel becerilerin geliştirilmesine yönelik etkinlikleri içermektedir. Bu etkinlikler arasında hava durumu, saat, gün, zaman, alışveriş, herhangi bir şikâyetini kolaylıkla doktora anlatma, boş zaman aktiviteleri ve günlük rutinler gibi çeşitli konular yer alır. Öğrencilerin farklı kültürler hakkında bilgi sahibi olması amacıyla çeşitli kültürlere ait olgular da dersin içeriğine dâhildir.

Dil Bilgisi Konuları

RUS202 dersinin konuları şu şekildedir:

- Fillerin çekimi ve şimdiki zamanı
- ХОТЕТЬ, ЛЮБИТЬ, МОЧЬ, ДОЛЖЕН fiillerin çekimleri
- Kalma durumu (предложный падеж)
- В, НА edatları
- Belirtme durumu (ВИНИТЕЛЬНЫЙ ПАДЕЖ)
- Fillerin çekimi ve geçmiş zamanı. (Прошедшее время глаголов)
- Hareket filleri ИДТИ, ЕХАТЬ
- Fillerin bitmişlik ve bitmemişlik halleri (совершенный СВ и несовершенный НСВ виды глаголов)

Dersin Hedefleri

Okuma:

- Alfabeyi tanıyabilir,
- kısa metinlerdeki ana fikri bulabilir,
- bir metinde spesifik bir bilgiyi tespit edebilir,

Konuşma:

- kişisel bilgi verebilir,
- günlük faaliyetleri hakkında konuşabilir,

Dinleme:

- dinleme metinlerindeki temel düşünceyi bulabilir,
- dinleme aracılığıyla Rusçanın kullanımı ve telaffuzuna yönelik saptamalar yapabilir,

Yazma:

- diyalog tamamlayabilir ve ilgili soruları cevaplayabilir,
- farklı amaçlara yönelik kısa metinler yazabilir,

Teknoloji kullanımı:

- gerekli teknolojik etkinlikleri kendi kendine vaktinde yaparak sorumluluk almak.

Dersin İşlenme Şekli

Dünyada ve ülkemizde hala devam etmekte olan pandemi sebebiyle RUS202 dersi 2020-2021 Bahar döneminde uzaktan eğitim yoluyla sunulacaktır. Uzaktan eğitim programının yoğunluğu sebebi ile dersin Bolonya dokümanında bildirilen ders içeriği ve değerlendirme araçlarında bir miktar değişiklik yapılmıştır. RUS202 dersi, 15 hafta boyunca Zoom üzerinden haftada 3 saatlik canlı derslerle yapılacaktır. Moodle ise ek ders materyalleri, duyurular, ödevler ve ölçme-değerlendirme araçlarına ulaşma amacıyla aktif olarak kullanılacaktır.

Zoom derslerine katılabilmek için RUS202 dersinin Moodle sayfasında bulunan “Zoom’da Canlı Derslere Katılma Kılavuzu” adlı belgedeki adımlar takip edilmelidir. Öğrenciler dersin “Zoom Meeting ID”, “Zoom Link” bilgisine ve haftalık programına ise yine Moodle sayfasından ulaşabilir.

Dersin Moodle sayfasına ulaşabilmek için öğrencilerin öncelikle <https://moodle.atilim.edu.tr/> sayfasını ziyaret ederek atilim.edu.tr uzantılı e-posta adresleriyle Moodle kayıtlarını yapmaları ve sonrasında “**RUS 202 | RUSÇA II |2020-2021 BAHAR**” bağlantısına tıklayarak derse kaydolmaları gerekmektedir. Öğrenciler dersin sayfasında bulunan ilgili linkler üzerinden çeşitli materyaller, ölçme değerlendirme araçları ve duyurulara ulaşabilirler.

Öğrencilerin dersten yararlanabilmesi için hem canlı derslere düzenli ve aktif olarak katılmaları hem de Moodle üzerinden yapılacak duyuruları takip etmeleri önemle tavsiye olunur. Bunun yanı sıra, öğrenciler e-posta yoluyla dersin öğretim görevlisi ile de iletişim kurabilirler.

Ders Materyalleri

Dönem içinde kullanılacak ders kitabı bilgileri aşağıda verilmiştir:

- “Дорога в Россию 1” by V.Antonova, M.Nahabina, M.Safronova, A.Tolstih.
- Okutman tarafından hazırlanan görsel ve yazılı materyaller

Dönem Sonu Değerlendirme Ölçütleri

Dönem sonunda harfli notlandırma sistemi uygulanacaktır. 60 (DD) minimum geçme notudur.

AA	90-100
BA	85-89
BB	80-84
CB	75-79
CC	70-74
DC	65-69
DD	60-64
FD	50-59
FF	0-49

Değerlendirme Araçları

Dönem içinde değerlendirme aşağıdaki gibi olacaktır:

DEĞERLENDİRME ARACI	YÜZDE KATKISI
<i>Vize Sınavı (Ara Sınav)</i>	30 %
<i>Ödev (2)</i>	30 %
<i>Final Sınavı (Yarı Yıl Sonu Sınavı)</i>	40 %
TOPLAM	100%

Modern Diller Bölümü'nün Öğrencilerden Beklentileri

RUS202 dersini alan öğrencilerden beklenen davranışlar aşağıda verilmiştir:

1. Canlı derslere katılmak ve kayıtlı dersleri düzenli takip ederek dersin gerekliliklerini yerine getirmek,
2. Ders performanslarını olumlu etkilemesi ve olumlu bir öğrenme ortamı yaratılmasına katkıda bulunmak için derse aktif olarak katılmak,
3. Öğretim görevlisi tarafından canlı ders esnasında, <https://www.atilim.edu.tr/tr/dml> adresindeki bölüm web sayfasında ve/veya Moodle sistemi üzerinden yapılan dersle ilgili tüm duyuruları takip etmek,
4. Akademik dürüstlük ve profesyonellik kurallarına uymak. Etik olmayan herhangi bir davranışın sergilenmesi ya da sınav kurallarının ihlali tolere edilmeyecektir ve bu durumlarda Üniversite'nin Disiplin Yönetmeliği uygulanacaktır.
5. Kaydın geç yapılması durumunda Modern Diller Bölümü'ne Öğrenci İşleri onayını sunmak,
6. Ders dokümanlarına ve ölçme-değerlendirme araçlarına ulaşmak ve dersle ilgili duyuruları takip etmek amacıyla 'Moodle' hesabını aktif hale getirmek, Moodle dersine kaydolmak ve duyuruları ve Atılım e-posta hesaplarını düzenli olarak kontrol etmek,
7. Dersin öğretim görevlisiyle atilim.edu.tr uzantılı e-posta yoluyla iletişim kurmak,
8. Yardıma ihtiyaç duyulması halinde dersin öğretim görevlisi ve/veya MDB yöneticilerinden randevu talep etmek,
9. Kaçırılan değerlendirmelerin telafisini alabilmek için sağlık raporları ve/veya geçerli resmi mazeret belgelerini belirlenen yasal süre içinde ve okulun yönetmeliklerine uygun şekilde ibraz etmek.

HAFTALIK KONULAR VE İLGİLİ ÖN HAZIRLIK SAYFALARI

Hafta	Konular	Ön Hazırlık
1	Oryantasyon/Ders Tanıtımı	
2	Fillerin çekimi ve şimdiki zamanı ХОТЕТЬ, ЛЮБИТЬ, МОЧЬ, ДОЛЖЕН fiillerin çekimleri	Sayfa 123.
3	Fillerin çekimi ve şimdiki zamanı ХОТЕТЬ, ЛЮБИТЬ, МОЧЬ, ДОЛЖЕН fiillerin çekimleri Kalma durumu (предложный падеж) В, НА edatları	Sayfa 134.
4	Fiillerin çekimleri çalışması Cümle kalıpları (alıştırmalar) Kelime hazinesi çalışması (alıştırmalar) Belirtme durumu (ВИНИТЕЛЬНЫЙ ПАДЕЖ)	Sayfa 151.
5	Belirtme durumu (ВИНИТЕЛЬНЫЙ ПАДЕЖ)	Sayfa 175.
6	Cümle kalıpları (alıştırmalar) Kelime hazinesi çalışması (alıştırmalar)	Sayfa 165.
7	Fillerin çekimi ve geçmiş zamanı. (Прошедшее время глаголов)	Sayfa 181.
8	ARA SINAV	
9	Fillerin çekimi ve geçmiş zamanı. (Прошедшее время глаголов) Hareket filleri ИДТИ, ЕХАТЬ	Sayfa 183.
10	Fillerin geçmiş zamanı. (Прошедшее время глаголов)	Sayfa 190.
11	Fillerin çekimi ve geçmiş zamanı. (Прошедшее время глаголов) Hareket filleri ИДТИ, ЕХАТЬ.	Sayfa 201.
12	Fillerin bitmişlik ve bitmemişlik halleri (совершенный СВ и несовершенный НСВ виды глаголов)	Sayfa 209.
13	Fillerin bitmişlik ve bitmemişlik halleri (совершенный СВ и несовершенный НСВ виды глаголов)	Sayfa 215.
14	Fillerin bitmişlik ve bitmemişlik halleri (совершенный СВ и несовершенный НСВ виды глаголов)	Sayfa 231.
15	Fillerin bitmişlik ve bitmemişlik halleri (совершенный СВ и несовершенный НСВ виды глаголов)	Sayfa 231.

2.7.5. GER202 için Ders Tanıtım Dokümanı

Almanca II (GER202) dersine hoş geldiniz. Bu ders tanıtım dokümanı, öğrencileri takip edecekleri GER202 dersi hakkında bilgilendirmek ve yönlendirmek için hazırlanmıştır. Bu ders, seçmeli dersler kapsamında Atılım Üniversitesi Lisans Bölümü Öğrencilerine MDB koordinatörlüğünde sunulmaktadır.

Amaçlar

Dersin genel amacı, öğrencilere öğrencilerin Avrupa Birliği Dil Ölçütleri'ne göre A1 seviyesinde (Başlangıç Düzeyinde) Almanca iletişim kurmasına yardımcı olacak temel dil becerilerini kazandırmaktır.

****A1 Düzeyinde Öğrenciler***

Somut ihtiyaçların karşılanmasını amaçlayan, bilinen günlük ifadeleri ve oldukça basit cümleleri anlayıp kullanabilir. Kendini tanıtabilir, başkalarını tanıtırabilir. Başkalarına, kendileri hakkında (örneğin, nerede oturdukları, kimleri tanıdıkları ve nelere sahip oldukları) sorular yöneltebilir ve sorulan benzeri soruları yanıtlayabilir. Karşısındaki kişiler yavaş ve anlaşılır bir biçimde konuşuyorlar ve de yardımcı oluyorsa, onlarla basit yollardan anlaşabilir.

GER202 dersinin konuları şu şekildedir:

- Yol tarifi yapabilme; yol sorabilme; bir şehirde bulunan yerleri ve binaları ifade edebilme;
- Ev ilanlarını okuyup, bilgi toplayabilme; evdeki odaları ve bölümleri sözel ve yazılı anlatımla ifade edebilme; semt-mahalle yaşamı hakkında yazılmış olan bir metni anlayabilme, bilgi toplayabilme.
- Oturduğu mahallenin olumlu ve olumsuz yönlerini ifade edebilme;
- Yardım teklif etme; yardım isteme; özür dileme ve özür ifadelerine tepki verebilme;
- İsteğini ifade edebilme ve planlar hakkında konuşabilme;
- Hastalıkla ilgili sorunları dile getirebilme; hastalıklarla ilgili konuşabilme ve tavsiyelerde bulunabilme;
- Kişileri betimleyebilme; şaşkınlık ifade edebilme;
- Rica ve istek tümceleri kurabilme;
- Kurallar hakkında konuşabilme ve düşüncesini ifade edebilme;
- Giysiler hakkında konuşabilme ve giysiler hakkında değerlendirmede bulunabilme; bu ifadeleri vurgulayabilme;
- Sebep belirtebilmek; hava durumu hakkında konuşabilmek
- İstek belirtmek ve kişileri kutlayabilmek;

Dersin Hedefleri

Okuma

- Soru yönergelerini okuyup anlayabilir.
- Kişisel ve günlük konuşma gibi, temel düzeyde anlatılmış metinleri okuyup, anlayabilir.

Konuşma

- Kendini basitçe tanıtabilir ve temel selamlaşma ifadelerini kullanabilir.
- Kendisinin ve diğer şahısların memleketini söyleyebilir ve şehrini kısaca tanıtabilir.
- Aile bireylerini tanıtır, onlar hakkında basit bilgiler verebilir.
- Hobileri ve ilgi alanlarıyla ilgili konuşabilir.
- Temel düzeyde yol tarifi yapabilir.
- En sevilen yiyecekler hakkında konuşup, saat kullanarak bir gününü anlatabilir.
- Mevcut hava koşullarından bahsedebilir.

Dinleme

- Diyaloglarda geçen temel düşünceyi anlayabilir.
- Dinlenen metin üzerinden soru-cevap yapabilir.

Yazma

- Kendisi, ailesi, arkadaşları ve yaşadığı yer hakkında temel düzeyde tanıtım yapabilir.
- Basit cümleler kullanarak mektup, kartpostal, e-mail, davetiye yazabilir.

Dersin İşlenme Şekli

Dünyada ve ülkemizde hala devam etmekte olan pandemi sebebiyle GER202 dersi 2020-2021 Bahar döneminde uzaktan eğitim yoluyla sunulacaktır. Uzaktan eğitim programının yoğunluğu sebebi ile dersin Bolonya dokümanında bildirilen ders içeriği ve değerlendirme araçlarında bir miktar değişiklik yapılmıştır. GER202 dersi, 15 hafta boyunca Zoom üzerinden haftada 3 saatlik canlı derslerle yapılacaktır. Moodle ise ek ders materyalleri, duyurular, ödevler ve ölçme-değerlendirme araçlarına ulaşma amacıyla aktif olarak kullanılacaktır.

Zoom derslerine katılabilmek için GER202 dersinin Moodle sayfasında bulunan “Zoom’da Canlı Derslere Katılma Kılavuzu” adlı belgedeki adımlar takip edilmelidir. Öğrenciler dersin “Zoom Meeting ID”, “Zoom Link” bilgisine ve haftalık programına ise yine Moodle sayfasından ulaşabilir.

Dersin Moodle sayfasına ulaşabilmek için öğrencilerin öncelikle <https://moodle.atilim.edu.tr/> sayfasını ziyaret ederek atilim.edu.tr uzantılı e-posta adresleriyle Moodle kayıtlarını yapmaları ve sonrasında “GER202 | ALMANCA II |2020-2021 BAHAR” bağlantısına tıklayarak derse

kaydolmaları gerekmektedir. Öğrenciler dersin sayfasında bulunan ilgili linkler üzerinden çeşitli materyaller, ölçme değerlendirme araçları ve duyurulara ulaşabilirler.

Öğrencilerin dersten yararlanabilmesi için hem canlı derslere düzenli ve aktif olarak katılmaları hem de Moodle üzerinden yapılacak duyuruları takip etmeleri önemle tavsiye olunur. Bunun yanı sıra, öğrenciler e-posta yoluyla dersin öğretim görevlisi ile de iletişim kurabilirler.

Ders Materyalleri

Dönem içinde kullanılacak ders kitabı bilgileri aşağıda verilmiştir:

- *Menschen: Deutsch als Fremdsprache A1 2: Kursbuch+Arbeitsbuch [mit Lerner-DVD-ROM]*, Evans, S., Pude, A., & Specht, F.(2012) Hueber Verlag.
- Öğretim görevlisi tarafından hazırlanan ek materyaller

Dönem Sonu Notlandırma Sistemi

Dönem sonunda harfli notlandırma sistemi uygulanacaktır. 60 (DD) minimum geçme notudur.

AA	90-100
BA	85-89
BB	80-84
CB	75-79
CC	70-74
DC	65-69
DD	60-64
FD	50-59
FF	0-49

Değerlendirme Araçları

Dönem içinde değerlendirme aşağıdaki gibi olacaktır:

DEĞERLENDİRME ARACI	YÜZDE KATKISI
<i>Vize Sınavı (Ara Sınav)</i>	30 %
<i>Ödev (2)</i>	30 %
<i>Final Sınavı (Yarı Yıl Sonu Sınavı)</i>	40 %
TOPLAM	100%

Modern Diller Bölümü'nün Öğrencilerden Beklentileri

GER202 dersini alan öğrencilerden beklenen davranışlar aşağıda verilmiştir:

1. Canlı derslere katılmak ve kayıtlı dersleri düzenli takip ederek dersin gerekliliklerini yerine getirmek,
2. Ders performanslarını olumlu etkilemesi ve olumlu bir öğrenme ortamı yaratılmasına katkıda bulunmak için derse aktif olarak katılmak,
3. Öğretim görevlisi tarafından canlı ders esnasında, <https://www.atilim.edu.tr/tr/dml> adresindeki bölüm web sayfasında ve/veya Moodle sistemi üzerinden yapılan dersle ilgili tüm duyuruları takip etmek,
4. Akademik dürüstlük ve profesyonellik kurallarına uymak. Etik olmayan herhangi bir davranışın sergilenmesi ya da sınav kurallarının ihlali tolere edilmeyecektir ve bu durumlarda Üniversite'nin Disiplin Yönetmeliği uygulanacaktır.
5. Kaydın geç yapılması durumunda Modern Diller Bölümü'ne Öğrenci İşleri onayını sunmak,
6. Ders dokümanlarına ve ölçme-değerlendirme araçlarına ulaşmak ve dersle ilgili duyuruları takip etmek amacıyla 'Moodle' hesabını aktif hale getirmek, Moodle dersine kaydolmak ve duyuruları ve Atılım e-posta hesaplarını düzenli olarak kontrol etmek,
7. Dersin öğretim görevlisiyle atilim.edu.tr uzantılı e-posta yoluyla iletişim kurmak,
8. Yardıma ihtiyaç duyulması halinde dersin öğretim görevlisi ve/veya MDB yöneticilerinden randevu talep etmek,
9. Kaçırılan değerlendirmelerin telafisini alabilmek için sağlık raporları ve/veya geçerli resmi mazeret belgelerini belirlenen yasal süre içinde ve okulun yönetmeliklerine uygun şekilde ibraz etmek.

HAFTALIK KONULAR VE İLGİLİ ÖNHAZIRLIK SAYFALARI

Hafta	Konular	Ön Hazırlık Sayfaları
1	Oryantasyon / Ders Tanıtım Dokümanı	Ders Tanıtım Dokümanı
2	Modul 5 / Lektion 13 Wir suchen das Hotel Maritim Duyma: Yol Tarifleri Konuşma: yönler; birinden yardım isteme Şehirdeki kurumlar ve yerler Yer belirten edatlar	Ders kitabı sayfa: 8-12
3	Modul 5 / Lektion 14 Wie findest du Ottos Haus? Konuşma: ev açıklama ve değerlendirme Okuma: ev ilanları Yazma: E posta yazma İyelik zamirleri	Ders kitabı sayfa: 13-16
4	Modul 5 / Lektion 15 In Giesing wohnt das Leben Konuşun: bir yeri değerlendirme Okuma: Blog Dativ alan fiiller ve kişi zamirleri	Ders kitabı sayfa: 17-23
5	Modul 6 / Lektion 16 Wir haben hier ein Problem Dinleme / konuşma: yardım önerme; yardım isteme; özür dilemek Okuma / Yazma: E-posta: randevu alma ve erteleme Zaman belirten edatlar. <i>vor, nach, in, für</i>	Ders kitabı sayfa: 25-28
6	Modul 6 / Lektion 17 Wer will Popstar werden? Konuşma: dilekleri ifade etme ve planlar hakkında konuşma Okuma: gazete metni	Ders kitabı sayfa: 29- 32

	<p>Yazma: yaratıcı yazma</p> <p>Edatlar: <i>mit ve ohne</i></p> <p>Modalverb: <i>wollen</i></p>	
7	<p><u>Modul 6 / Lektion 18</u></p> <p>Geben Sie ihm doch diesen Tee!</p> <p>Dinleme / konuşma: ağrıyı tanımlama; Tavsiye verme;</p> <p>hastalıklar hakkında konuşma</p> <p>Okuma: Kılavuz</p> <p>Emir cümleleri (Sie)</p> <p>Modalverb: <i>sollen</i></p> <p>Yazılı Ödev</p>	<p>Ders kitabı</p> <p>sayfa: 33- 40</p>
8	ARA SINAV	
9	<p>Modul 7 / Lektion 19</p> <p>Der hatte doch keinen Bauch!</p> <p>Konuşma: insanları tanımlama; şaşırarak</p> <p>Geçmiş zaman: <i>war, hatte</i></p> <p>Ayrılamayan fiiller (geçmiş) -ung kelime oluşu</p>	<p>Ders kitabı</p> <p>sayfa: 41-44</p>
10	<p>Modul 7 / Lektion 20</p> <p>Komm sofort runter!</p> <p>Konuşma: İstekler ve yönlendirmeler</p> <p>Okuma: Günlük</p> <p>Yazma: Eposta</p> <p>Emir cümleleri (du/ihr)</p> <p>Kişi zamirleri (i-hali)</p>	<p>Ders kitabı</p> <p>sayfa: 45-48</p>
11	<p>Modul 7 / Lektion 21</p> <p>Bei Rot musst du stehen, bei Grün darfst du gehen</p> <p>Konuşma: kişinin fikrini ifade etmesi; kurallar hakkında konuşma</p> <p>Okuma: gazete sütunu</p> <p>Modalverb: <i>dürfen, müssen</i></p>	<p>Ders kitabı</p> <p>sayfa: 49- 53</p>

12	<p>Modul 8 / Lektion 22</p> <p>Am besten sind seine Schuhe!</p> <p>Dinleme / konuşma: giysiler hakkında konuşma ve onları değerlendirme;</p> <p>İfadeleri güçlendirme</p> <p>Okuma: forum gönderileri</p> <p>Komparativ - Karşılaştırma</p>	Ders kitabı sayfa: 57- 60
13	<p>Modul 8 / Lektion 23</p> <p>Ins Wasser gefallen?</p> <p>Konuşma: nedenler belirtmek; hava durumu hakkında konuşma</p> <p>Okuma: Blog</p> <p>Yazma: Kartpostal</p> <p><i>denn</i> Bağlacı</p> <p><i>-los</i> kelime oluşumu</p> <p>Yazılı Ödev 2</p>	Ders kitabı sayfa: 61-64
14	<p>Modul 8 / Lektion 24</p> <p>Ich würde am liebsten jeden Tag feiern.</p> <p>Konuşma: dilekleri ifade etmek;</p> <p>Okuma: tebrik: davetiyeler</p> <p>Dilek kipi: <i>würde</i></p> <p>Sıra belirten sayılar</p>	Ders kitabı sayfa: 65-67
15	Genel Tekrar	

2.7.7. RUS302 için Ders Tanıtım Dokümanı

RUS302 (Temel Rusça IV) dersine hoş geldiniz. Bu ders tanıtım dökümanı, öğrencileri RUS302 dersi hakkında bilgilendirmeyi ve yönlendirmeyi amaçlamaktadır.

RUS302 dersini alabilmek için RUS201 ve RUS202 RUS301 derslerinin verilmiş olması gerekmektedir.

Amaçlar

Dersin temel amacı RUS201 ve RUS202, RUS301 derslerinin devamı niteliğinde, öğrencilerin Avrupa Birliği Dil Ölçütleri'ne göre A2* (Temel Kullanıcı) seviyesinde iletişim kurabilecekleri temel RUSÇA becerilerini edinmelerini sağlamaya yardımcı olmaktır.

***A2 Düzeyinde Öğrenciler:**

Sosyal çevre ile ilgili konularda çok sık kullanılan temel deyimleri ve cümleleri anlayabilir, bildiği konularda doğrudan bilgi alışverişinde bulunarak basit düzeyde iletişim kurabilir, basit bir dil kullanarak kendi hayatı ve çevresi hakkında bilgi verebilir ve anlık ihtiyaçlarını karşılayabilir.

Dersin İçeriği

Bu ders, öğrencilerin A2 düzeyinde Rusça iletişim kurmalarına yardımcı olmak için kelime bilgisi, dil bilgisi ve iletişimsel becerilerin geliştirilmesine yönelik aktiviteler içermektedir. Bu aktiviteler; turistik yerler, otel hizmetleri, yaşam tarzı ve günlük rutinler, insanlar ve kişilikler, yerler ve yiyecekler, havalimanında kolaylıkla iletişim sağlama gibi çeşitli konuları içerir. Öğrencilerin farklı kültürler hakkında bilgi sahibi olması amacıyla çeşitli kültürlere ait olgular da dersin içeriğine dâhil edilmiştir.

Dil Bilgisi Konuları

- “ЧТОБЫ” cümleler. Зачем? С какой целью? soruları,
- Дательный падеж. E halinde tekil/çoğul sıfat çekimleri,
- “СВОЙ” zamiri (-e hali),
- Gereklilik ifadesi (НАДО/НУЖНО), НУЖЕН,НУЖНА words,
- Hareket fiilleri (Подойти/подъехать)
- Doğrudan ve dolaylı anlatım,
- “КОТОРЫЙ” ilgi zamiri (-e hali)
- Творительный падеж. Tekil/çoğul sıfat çekimleri (ile hali – birliktelik),

- Meslek/Meşguliyet/Hobi,

Dersin Hedefleri

Bu dersin sonunda öğrenciler;

Okuma

- Ülkeler ve şehirleri tanıtabilir (kıyaslama yapma, fikir beyan etme, vb.),
- yönergeleri okuyup yerine getirebilir,

Konuşma

- turizm ve otel hizmetleri ile ilgili konuşabilir, (öneride bulunup fikir isteyebilir,)
- sevdikleri ve sevmedikleri şeyleri, günlük rutinleri ifade edebilir ve yemek siparişi verebilir,
- planları ve günlük rutin işleri hakkında konuşabilir,

Dinleme

- dinleme metinlerinin ana fikrini bulabilir,
- dinledikleri konuşmalar ile ilgili soruları cevaplayabilir,

Yazma

- diyalog tamamlayabilir ve ilgili soruları cevaplayabilir,
- mektup, elektronik posta ve not yazabilir.

Teknoloji kullanımı:

- gerekli teknolojik etkinlikleri kendi kendine vaktinde yaparak sorumluluk almak.

Dersin İşlenme Sekli

Dünyada ve ülkemizde hala devam etmekte olan pandemi sebebiyle RUS202 dersi 2020-2021 Bahar döneminde uzaktan eğitim yoluyla sunulacaktır. Uzaktan eğitim programının yoğunluğu sebebi ile dersin Bolonya dokümanında bildirilen ders içeriği ve değerlendirme araçlarında bir miktar değişiklik yapılmıştır. RUS202 dersi, 15 hafta boyunca Zoom üzerinden haftada 3 saatlik canlı derslerle yapılacaktır. Moodle ise ek ders materyalleri, duyurular, ödevler ve ölçme-değerlendirme araçlarına ulaşma amacıyla aktif olarak kullanılacaktır.

Zoom derslerine katılabilmek için RUS202 dersinin Moodle sayfasında bulunan “Zoom’da Canlı Derslere Katılma Kılavuzu” adlı belgedeki adımlar takip edilmelidir. Öğrenciler dersin “Zoom Meeting ID”, “Zoom Link” bilgisine ve haftalık programına ise yine Moodle sayfasından ulaşabilir.

Dersin Moodle sayfasına ulaşabilmek için öğrencilerin öncelikle <https://moodle.atilim.edu.tr/> sayfasını ziyaret ederek atilim.edu.tr uzantılı e-posta adresleriyle Moodle kayıtlarını yapmaları ve sonrasında “RUS302 | RUSÇA IV |2020-2021 BAHAR ” bağlantısına tıklayarak derse kaydolmaları gerekmektedir. Öğrenciler dersin sayfasında bulunan ilgili linkler üzerinden çeşitli materyaller, ölçme değerlendirme araçları ve duyurulara ulaşabilirler.

Öğrencilerin dersten yararlanabilmesi için hem canlı derslere düzenli ve aktif olarak katılmaları hem de Moodle üzerinden yapılacak duyuruları takip etmeleri önemle tavsiye olunur. Bunun yanı sıra, öğrenciler e-posta yoluyla dersin öğretim görevlisi ile de iletişim kurabilirler.

Ders Kitabı

Dönem içinde kullanılacak ders kitabı bilgileri aşağıda verilmiştir:

- *Дорога в Россию 2*, 2004.
- Okutman tarafından hazırlanan görsel ve yazılı materyaller

Dönem Sonu Notlandırma Sistemi

Dönem sonunda harfli notlandırma sistemi uygulanacaktır. 60 (DD) minimum geçme notudur.

AA	90-100
BA	85-89
BB	80-84
CB	75-79
CC	70-74
DC	65-69
DD	60-64
FD	50-59
FF	0-49

Değerlendirme Araçları

Dönem içinde değerlendirme aşağıdaki gibi olacaktır:

DEĞERLENDİRME ARACI	YÜZDE KATKISI
<i>Vize Sınavı (Ara Sınav)</i>	30 %
<i>Ödev (2)</i>	30 %
<i>Final Sınavı (Yarı Yıl Sonu Sınavı)</i>	40 %
TOPLAM	100%

Modern Diller Bölümü'nün Öğrencilerden Beklentileri

RUS302 dersini alan öğrencilerden beklenen davranışlar aşağıda verilmiştir:

1. Canlı derslere katılmak ve kayıtlı dersleri düzenli takip ederek dersin gerekliliklerini yerine getirmek,
2. Ders performanslarını olumlu etkilemesi ve olumlu bir öğrenme ortamı yaratılmasına katkıda bulunmak için derse aktif olarak katılmak,
3. Öğretim görevlisi tarafından canlı ders esnasında, <https://www.atilim.edu.tr/tr/dml> adresindeki bölüm web sayfasında ve/veya Moodle sistemi üzerinden yapılan dersle ilgili tüm duyuruları takip etmek,
4. Akademik dürüstlük ve profesyonellik kurallarına uymak. Etik olmayan herhangi bir davranışın sergilenmesi ya da sınav kurallarının ihlali tolere edilmeyecektir ve bu durumlarda Üniversite'nin Disiplin Yönetmeliği uygulanacaktır.
5. Kaydın geç yapılması durumunda Modern Diller Bölümü'ne Öğrenci İşleri onayını sunmak,
6. Ders dokümanlarına ve ölçme-değerlendirme araçlarına ulaşmak ve dersle ilgili duyuruları takip etmek amacıyla 'Moodle' hesabını aktif hale getirmek, Moodle dersine kaydolmak ve duyuruları ve Atılım e-posta hesaplarını düzenli olarak kontrol etmek,
7. Dersin öğretim görevlisiyle atilim.edu.tr uzantılı e-posta yoluyla iletişim kurmak,
8. Yardıma ihtiyaç duyulması halinde dersin öğretim görevlisi ve/veya MDB yöneticilerinden randevu talep etmek,
9. Kaçırılan değerlendirmelerin telafisini alabilmek için sağlık raporları ve/veya geçerli resmi mazeret belgelerini belirlenen yasal süre içinde ve okulun yönetmeliklerine uygun şekilde ibraz etmek.

2020-2021 Bahar Dönemi

HAFTALIK KONULAR VE İLGİLİ ÖN HAZIRLIK SAYFALARI		
Hafta	Konu	Ön Hazırlık Sayfaları
1	Giriş-Oryantasyon	Ders Tanıtım Dokümanı
2	“ЧТОБЫ” cümleler.Зачем?С какой целью? soruları, Amaç bildirme, Gereklilik bildirme, Alıştırmalar, Diyalog çalışması	Урок 3. С. 106 - 116
3	Дательный падеж E halinde tekil/çoğul sıfat çekimleri, Дать, подарить, купить, объяснить, посоветовать fiilleri, “СВОЙ” zamiri (-e hali), Diyalog çalışması	Урок 4. С. 117 - 124
4	-e hali, Gereklilik ifadesi (НАДО/НУЖНО), НУЖЕН,НУЖНА words, Diyalog çalışması	Урок 4. С. 125 - 130
5	Hareket yeri (Где?По какому?По какой? soruları), Hareket istikameti (КУДА(4) К КОМУ(3), Hareket fiilleri (Подойти/подъехать)	Урок 4. С. 131- 140
6	Doğrudan ve dolaylı anlatım(devamı), “КОТОРЫЙ” ilgi zamiri (-e hali)	Урок 4. С. 141- 150
7	Творительный падеж. Tekil/çoğul sıfat çekimleri (ile hali – birliktelik), С” edatı, Советоваться, встречаться, беседовать, спорить, знакомиться fiilleri, Alıştırmalar, Diyalog çalışması	Урок 5. С. 150 - 158
8	ARA SINAV	
9	Meslek/Меşguliyet/Hobi, Быть, стать, работать, Заниматься, увлекаться, интересоваться fiilleriyle ile hali kullanılması,	Урок 5. С. 158 - 163

	<i>ile</i> hali (araç), Alıştırmalar, Diyalog çalışması	
10	<i>ile</i> halinde kullanılan edatlar: Под, над, перед, за, между, рядом с., Zaman ifadesi, Когда?Перед чем? soruları, Diyalog çalışması	Урок 5. С. 163 - 167
11	Doğru/Dolaylı anlatım (devam), Dolaylı anlatımda “ЛИ” takısı, “КОТОРЫЙ” ilgi zamiri (<i>ile</i> halde)	Урок 5. С.186 - 179
12	Tekil isim çekimleri(tekrar), Çoğul isimlerin hal çekimleri, Çoğul zamirlerin ve çoğul sıfatların çekimleri, “Которые,которых” ilgi zamirlerinin çekimleri, Alıştırmalar	Урок 6. С. 182 - 194
13	Tekil/Çoğul sıfat çekimleri (tekrar), Koşul cümleleri, Gerçek koşul: “ЕСЛИ”, Alıştırmalar	Урок 6. С. 195-197
14	Gerçekleşmesi imkansız koşul: “ЕСЛИ БЫ”, Bileşik cümleler (“ХОТЯ” bağlacı ile),	Урок 6. С. 197 - 211 Урок 7. С. 212 - 221
15	Alıştırmalar, Diyalog çalışması	Урок 7. С. 212 - 221

2.7.6. GER302 için Ders Tanıtım Dokümanı

Almanca IV (GER302) dersine hoş geldiniz. Bu ders tanıtım dokümanı, öğrencileri takip edecekleri GER302 dersi hakkında bilgilendirmek ve yönlendirmek için hazırlanmıştır. Bu ders, seçmeli dersler kapsamında Atılım Üniversitesi Lisans Bölümü Öğrencilerine MDB koordinatörlüğünde sunulmaktadır.

Amaçlar

Dersin genel amacı, öğrencilere öğrencilerin Avrupa Birliği Dil Ölçütleri'ne göre A2 seviyesinde (Temel Düzeyinde) Almanca iletişim kurmasına yardımcı olacak temel dil becerilerini kazandırmaktır.

****A2 Düzeyinde Öğrenciler:***

Almancada dinleme, okuma, konuşma ve yazma becerilerinin A2 düzeyinde geliştirilmesi. Kişisel, aile, alışveriş, iş ve yakın çevre ile ilgili konularda çok sık kullanılan temel deyimleri ve cümleleri anlayabilme. Alışılmış konularda doğrudan bilgi alışverişinde bulunarak basit düzeyde iletişim kurabilme. Basit bir dil kullanarak kendi özgeçmişini ve yakın çevresi hakkında bilgi verebilme ve anlık gereksinimleri karşılayabilme.

GER302 dersinin konuları şu şekildedir:

Dil Bilgisi Konuları

- „Als“ bağlacı;
- Edilgen durum- Simdiki zaman (Passiv Präsens);
- Dativ ve Akkusativ gerektiren fiiller;
- Dolaylı soru tümceleri (indirekte Fragesätze);
- Edilgen durum- Simdiki zaman (Passiv Präsens);
- Dativ ve Akkusativ gerektiren fiiller;
- Dolaylı soru tümceleri (indirekte Fragesätze);
- Yer belirten ilgeçler (gegenüber, an...vorbei, durch);
- Yer belirten ilgeçler (am Meer, ans Meer);
- İlgeçlerle kullanılan fiiller;
- İlgeçli soru zamirleri (Worauf?);
- Yer belirten ilgeçler (Woher? vom / aus dem);
- Modalverblerde geçmiş zaman (Präteritum);
- Soru sözcüğü: welch_ ve işaret zamirleri dies- der, das, die);
- „Bis“, „seit(dem)“ bağlaçları;
- Bağlantı cümleleri ve zamirleri – Yalın- ve „i“ durumunda;
- Geçmiş zaman (Präteritum: kam, sagte).

Dersin Hedefleri

Okuma

- Soru yönergelerini okuyup anlayabilir.
- Kişisel ve günlük konuşma metinleri okuyup, anlayabilir.

Konuşma

- Dil öğrenme deneyimleri hakkında konuşabilir; ilk yabancı dilin ne zaman, nasıl ve nerede öğrenildiğini ifade edebilir.
- Telekomünikasyon ve posta ile ilgili kelimeleri anlayabilme ve kullanabilme; Sevinç ve mutluluk ifade edebilir;
- Televizyon izleme alışkanlıklarını ifade edebilir
- Otel rezervasyonu yapabilme; yol tarifi yapılabilir
- Hava durumu hakkında konuşabilme; Bir kişiyi ikna edebilir
- Günlük yaşamda memnuniyet, memnuniyetsizlik, hayranlık, hayal kırıklığı gibi duyguları dile getirebilir

Dinleme

- Dinleme metinlerinin ana fikrini bulabilir, dinledikleri konuşmalar ile ilgili soruları cevaplayabilir

Yazma

- Kullanım kılavuzu anlayabilir; resmi olmayan, özel mektup yazabilir

Dersin İşlenme Şekli

Dünyada ve ülkemizde hala devam etmekte olan pandemi sebebiyle GER302 dersi 2020-2021 Bahar döneminde uzaktan eğitim yoluyla sunulacaktır. Uzaktan eğitim programının yoğunluğu sebebi ile dersin Bolonya dokümanında bildirilen ders içeriği ve değerlendirme araçlarında bir miktar değişiklik yapılmıştır. GER302 dersi, 15 hafta boyunca Zoom üzerinden haftada 3 saatlik canlı derslerle yapılacaktır. Moodle ise ek ders materyalleri, duyurular, ödevler ve ölçme-değerlendirme araçlarına ulaşma amacıyla aktif olarak kullanılacaktır.

Zoom derslerine katılabilmek için GER302 dersinin Moodle sayfasında bulunan “Zoom’da Canlı Derslere Katılma Kılavuzu” adlı belgedeki adımlar takip edilmelidir. Öğrenciler dersin “Zoom Meeting ID”, “Zoom Link” bilgisine ve haftalık programına ise yine Moodle sayfasından ulaşabilir.

Dersin Moodle sayfasına ulaşabilmek için öğrencilerin öncelikle <https://moodle.atilim.edu.tr/> sayfasını ziyaret ederek atilim.edu.tr uzantılı e-posta adresleriyle Moodle kayıtlarını yapmaları ve sonrasında “**GER302 | ALMANCA IV | 2020-2021 BAHAR**” bağlantısına tıklayarak derse

kaydolmaları gerekmektedir. Öğrenciler dersin sayfasında bulunan ilgili linkler üzerinden çeşitli materyaller, ölçme değerlendirme araçları ve duyurulara ulaşabilirler.

Öğrencilerin dersten yararlanabilmesi için hem canlı derslere düzenli ve aktif olarak katılmaları hem de Moodle üzerinden yapılacak duyuruları takip etmeleri önemle tavsiye olunur. Bunun yanı sıra, öğrenciler e-posta yoluyla dersin öğretim görevlisi ile de iletişim kurabilirler.

Ders Materyalleri

Dönem içinde kullanılacak ders kitabı bilgileri aşağıda verilmiştir:

- *Menschen: Deutsch als Fremdsprache A2 2: Kursbuch+Arbeitsbuch [mit Lerner-DVD-ROM]*, Evans, S., Pude, A., & Specht, F.(2012) Hueber Verlag.
- Öğretim görevlisi tarafından hazırlanan ek materyaller

Dönem Sonu Notlandırma Sistemi

Dönem sonunda harfli notlandırma sistemi uygulanacaktır. 60 (DD) minimum geçme notudur.

AA	90-100
BA	85-89
BB	80-84
CB	75-79
CC	70-74
DC	65-69
DD	60-64
FD	50-59
FF	0-49

Değerlendirme Araçları

Dönem içinde değerlendirme aşağıdaki gibi olacaktır:

DEĞERLENDİRME ARACI	YÜZDE KATKISI
<i>Vize Sınavı (Ara Sınav)</i>	30 %
<i>Ödev (2)</i>	30 %
<i>Final Sınavı (Yarı Yıl Sonu Sınavı)</i>	40 %
TOPLAM	100%

Modern Diller Bölümü'nün Öğrencilerden Beklentileri

GER302 dersini alan öğrencilerden beklenen davranışlar aşağıda verilmiştir:

1. Canlı derslere katılmak ve kayıtlı dersleri düzenli takip ederek dersin gerekliliklerini yerine getirmek,
2. Ders performanslarını olumlu etkilemesi ve olumlu bir öğrenme ortamı yaratılmasına katkıda bulunmak için derse aktif olarak katılmak,
3. Öğretim görevlisi tarafından canlı ders esnasında, <https://www.atilim.edu.tr/tr/dml> adresindeki bölüm web sayfasında ve/veya Moodle sistemi üzerinden yapılan dersle ilgili tüm duyuruları takip etmek,
4. Akademik dürüstlük ve profesyonellik kurallarına uymak. Etik olmayan herhangi bir davranışın sergilenmesi ya da sınav kurallarının ihlali tolere edilmeyecektir ve bu durumlarda Üniversite'nin Disiplin Yönetmeliği uygulanacaktır.
5. Kaydın geç yapılması durumunda Modern Diller Bölümü'ne Öğrenci İşleri onayını sunmak,
6. Ders dokümanlarına ve ölçme-değerlendirme araçlarına ulaşmak ve dersle ilgili duyuruları takip etmek amacıyla 'Moodle' hesabını aktif hale getirmek, Moodle dersine kaydolmak ve duyuruları ve Atılım e-posta hesaplarını düzenli olarak kontrol etmek,
7. Dersin öğretim görevlisiyle atilim.edu.tr uzantılı e-posta yoluyla iletişim kurmak,
8. Yardıma ihtiyaç duyulması halinde dersin öğretim görevlisi ve/veya MDB yöneticilerinden randevu talep etmek,
9. Kaçırılan değerlendirmelerin telafisini alabilmek için sağlık raporları ve/veya geçerli resmi mazeret belgelerini belirlenen yasal süre içinde ve okulun yönetmeliklerine uygun şekilde ibraz etmek.

2020-2021 Bahar Dönemi

HAFTALIK KONULAR VE İLGİLİ ÖNHAZIRLIK SAYFALARI

Hafta	Konular	Ön Hazırlık Sayfaları
1	Oryantasyon / Ders Tanıtım Dokümanı	Ders Tanıtım Dokümanı
2	Lektion 13: SPRACHEN LERNEN Meine erste „Deutschlehrerin“ von Sprachlernerfahrungen berichten (KB: S.75-76) AB: S. 104 Aktionsseite: 159	Ders kitabı sayfa: 75-76
3	Lektion 14: POST UND TELEKOMMUNIKATION: Es werden fleißig Päckchen gepackt. Freude ausdrücken (KB: S.79-80)	Ders kitabı sayfa: 79-80
4	Lektion 15: MEDIEN Gleich geht's los! Über Fernsehgewohnheiten sprechen. (KB: S. 83-84)	Ders kitabı sayfa: 83-84
5	Lektion 16: IM HOTEL einen Weg beschreiben (KB: S. 93-94) Aktionsseite 164	Ders kitabı sayfa: 93-94
6	Lektion 17: REISEN UND VERKEHR Wir wollen nach Rumänien über Reisegewohnheiten sprechen (KB. S. 95-96)	Ders kitabı sayfa: 95- 96
7	Lektion 18: WETTER UND KLIMA Grammatik: Verben mit Präpositionen- Fragen und Personaladverbien Aktionsseite: KB: S. 167 Yazılı Ödev 1	Ders kitabı sayfa: 99- 100
8	ARA SINAV	
9	Lektion 19: KULTURELLE VERANSTALTUNGEN Wohin gehen wir heute? Auf Vorschläge zögernd reagieren (KB: S. 107-108)	Ders kitabı sayfa: 107-108
10	Lektion 20: BÜCHER UND PRESSE	Ders kitabı sayfa: 111-112

	Ich durfte eigentlich keine Comics lesen Interesse ausdrücken KB: S. 111-112	
11	Lektion 21: STAAT UND VERWALTUNG Um einen Bericht / eine Beschreibung bitten (KB: S. 115-116 Aktionsseite: 170 Lesemagazin KB: S.119 AB: 164-166 Filmstationen –Clip 7 KB: S. 120	Ders kitabı sayfa: 115- 116
12	Lektion 22: MOBİLİTÄT UND VERKEHR Seit ich meinen Wagen verkauft habe/ etwas erklären KB: S. 123-124 Aktionsseite 172-175	Ders kitabı sayfa: 123- 124
13	Lektion 23/AUSBILDUNG UND BERUF Der Beruf, der zu mir passt Zufriedenheit / Unzufriedenheit ausdrücken KB: S. 127-128 Yazılı Ödev 2	Ders kitabı sayfa: 127-128
14	Lektion 24: ARBEITEN IM AUSLAND / Wie sah dein Alltag aus? Begeisterung / Enttäuschung ausdrücken KB:S. 131-132	Ders kitabı sayfa: 65-67
15	Genel Tekrar	